

przyroda – ziemia, woda i powietrze wraz z żyjącymi na nich i w nich roślinami i zwierzętami; *[Słownik języka polskiego PWN]*

człowiek – istota żywa wyróżniająca się wśród innych najwyższym rozwojem psychiki i życia społecznego, jedyna posiadająca kulturę i zdolna do jej tworzenia; *[Encyklopedia PWN]*

środowisko – ogół elementów nieożywionych i ożywionych, zarówno naturalnych, jak i powstałych w wyniku działalności człowieka, występujących na określonym obszarze oraz ich wzajemne powiązania, oddziaływania i zależności; *[1000 słów o ekologii i ochronie środowiska, Adam Mierzwiński]*

Gołędzinów – trudności i szanse

PRZYRODA

zróżnicowany krajobraz przyrodniczy - łąki świeże, podmokłe, (nadrzeczny) las łęgowy gęsto podszyty krzewami, gatunki inwazyjne utrudniające rozwój roślinności rodzimej, rośliny dawnych ogródków działkowych;

brak odczucia bliskości rzeki, rozległy „step”, wrażenie zielonej oazy w środku miasta mimo dominacji komunikacji, wzrastający stopień antropopresji.

CZŁOWIEK

teren o utrudnionym dostępie – wymagające czasu dojście, schody, brak połączenia Wybrzeża Puckiego z terenami dawnej fabryki FSO Żerań; odseparowanie od urbanistycznego otoczenia, nowych terenów mieszkaniowych, brak wyznaczonych miejsc do parkowania; szlak komunikacji rowerowej, miejsce atrakcyjne dla wędkarzy, właścicieli psów.

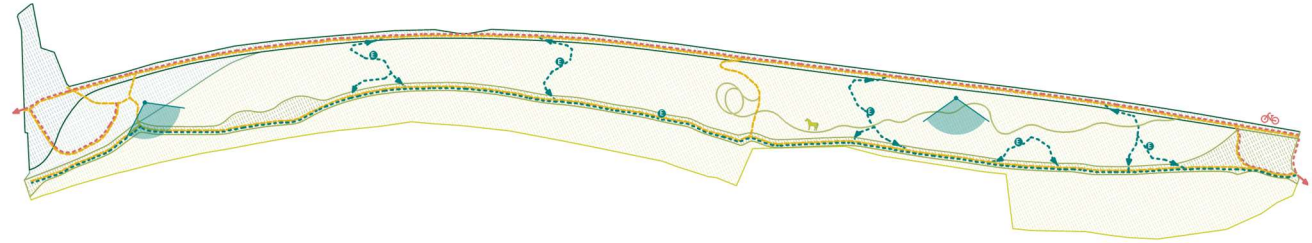
ŚRODOWISKO

teren niegdyś naturalny, stopniowo przekształcony przez człowieka, obszar zalewowy z ledwie widocznymi pozostałościami starorzecza; przekształcenia związane z budową mostu Grota-Roweckiego - powstanie górnego tarasu, ostrogi zatrzymujące osadzanie się materiału ziemnego, ogródki działkowe; oddanie terenu naturze poprzez zaniechanie działań, budowa Pawilonu Kamień, stopniowy powrót natury.

Park naturalny

Oaza zieleni w środku miasta, rozległy „step”, morze łąki, gęsty nadrzeczny las. Wyjątkowość Gołędzinowa powoduje, że coraz częściej staje się on miejscem wycieczek, pikników, spacerów ludzi i zwierząt domowych, ale także trasą rowerową czy parkingiem. Wraz z rozwojem urbanistycznym sąsiednich terenów, poziom antropopresji się zwiększa, a światy natury i człowieka zazębiają się coraz mocniej. Silna ingerencja, przekształcenie funkcjonalne terenu będzie skutkowało degradacją przyrody, jej zanikiem – zjawiskami niekorzystnymi dla natury i dla ludzi. Odseparowanie terenu od zaplanowanego wpływu, całkowite porzucenie kontroli, częściowo przyniesie oddech przyrodzie, ale spowoduje też działania niechciane, dostrzegane już dziś (bezprawne zawłaszczanie terenu, „dzikie” parkowanie, składowanie odpadów, zachowania zagrażające dzikim zwierzętom).

Chcemy symbiozy przyrody i człowieka – współpracy na rzecz poprawy warunków ekosystemowych i bioróżnorodności, zwiększenia świadomości ekologicznej poprzez edukację, rozwoju infrastruktury w sposób zgodny z zasadami ochrony środowiska, przestrzeni zachęcających do uprawiania sportów i aktywności na świeżym powietrzu.



Schemat funkcjonowania

Dla zrównoważenia rozwoju przyrody oraz działań różnorodnych użytkowników terenu konieczne jest uporządkowanie funkcji i komunikacji na terenie Gołędzinowa. Objęcie terenu w opisany poniżej program, pozwoli stworzyć ramy ochronne dla krajobrazu przyrodniczego.

Aby odciążać obszary najbardziej wartościowe przyrodniczo, kierujemy główny ruch pieszy (spacerowy, turystyczny, „promenadowy”) oraz ruch rowerowy na drogę na wale przeciwpowodziowym. Ma ona stanowić bulwar i razem z górnym tarasem oraz wyniesionymi punktami widokowymi, tworzyć przestrzeń dostępną dla każdego – małego, dużego, zdrowego, z ograniczeniami, poruszającego się na wózku, rowerem, hulajnogą (STREFA REKREACJI i STREFA WYPOCZYNKU). To teren, na którym będzie możliwe uprawianie sportów, jazda na rowerze, gra na placach zabaw, trening psów czy obserwowanie panoramy miasta podczas spaceru z pupilem, czyli rekreacja

i wypoczynek kojarzone z zagospodarowaniem parkowym.

Taras dolny – obszar zalewowy, pozostawiamy przyrodzie i użytkownikom poszukującym kontaktu z naturą. Wytyczamy szlaki, którymi może poruszać się pieszy, rowerzysta, jeździec na koniu, oraz miejsca, w których można przebywać dłużej. Umieszczamy siedziska, ławki, podesty i inne drobne formy architektoniczne w punktach, w których warto się zatrzymać i przyjrzeć otoczeniu (STREFA NATURALNA i STREFA DZIKA). To tutaj będzie można usłyszeć śpiew ptaków i rechotanie żab, wejść między las łęgowy, analizować zmienność łąkowej roślinności, obserwować niestałość rzeki, przyglądać się życiu zwierząt w ich naturalnym środowisku.

Wejście na teren Parku Naturalnego zapewnią strefy buforowe. Od strony Mostu Gdańskiego funkcję tę spełniać będzie istniejący Pawilon Kamień wraz z adaptowanym otoczeniem. Sposób zagospodarowania (ogród edukacyjny, rozdział

komunikacji rowerowej i pieszej) oraz elementy małej architektury zawierającej przekazy edukacyjne pomogą użytkownikowi zrozumieć organizację terenu i podjąć decyzję, w której z jego części chce przebywać.

Od strony Mostu Grota-Roweckiego rolę wprowadzającą stanowi tzw. OBSZAR STUDIALNY, zaprojektowany jako łącznik zapewniający wygodną komunikację pieszą, rowerową i samochodową. Wzdłuż drogi dojazdowej do Wybrzeża Puckiego znalazły się stanowiska postojowe zapewniające zaplecze parkingowe. Chodniki prowadzące do parku w sąsiedztwie planowanych wyjść ze stacji metra rozszerzają się w kameralne skwery. Podkreślone zielenią ozdobną, nawiązującą gatunkowo do zbiorowisk naturalnie występujących na tym terenie, dają miejsce spotkań i są zapowiedzią dalszego programu Parku. Całość obszaru otulają narastające pasma roślinności – podszyt dla istniejących zadrzewień, roślinność okrajkowa, izolacyjna oraz drzewa.

Cztery strefy parku – funkcjonalna ochrona przyrody

I STREFA REKREACJI

Strefa harmonizująca, przejściowa, rodzaj buforu pomiędzy terenem zdominowanym komunikacyjnie a parkiem. Obszar nagromadzenia komunikacji pieszo-rowerowej i funkcji sportowych, który pozwala skupić ruch na górnym tarasie i odciążać obszary naturalne. Proponujemy tutaj boiska (streetball, siatkówka plażowa), leśną ścieżkę zabaw, urządzenia do kalisteniki oraz plac treningowy dla psów. Zaplanowany na uboczu pumptrack daje dodatkowe korzyści - przez swoją pofałdowaną budowę rozprasza uciążliwe dla natury i człowieka dźwięki komunikacji. Wybrzeże Puckie widzimy jako główny bulwar pieszy i rowerowy, stanowiący

łącznik komunikacyjny. Drogę tę pozostawiamy w prostym przebiegu, w linii dalszej ścieżki prowadzącej pod mostem. Na fragmencie, gdzie koliduje z sieciami – planujemy ją jako drogę nadwieszoną. Obsługa techniczna terenu i przejazd pojazdami uprzywilejowanymi odbywać się będzie po przejeździe murawą stabilizowaną geokratą. Planujemy tutaj stopniowe usuwanie gatunków inwazyjnych i zastępowanie ich roślinnością rodzimą oraz bazowanie na gatunkach odpowiednich dla rodzaju siedliska we wprowadzaniu nowej roślinności.



- szerokość dróg i ścieżek: 2-5m
- nawierzchnia z płyt betonowych i mineralna
- oświetlenie wysokie w strefach aktywności
- oświetlenie niskie wzdłuż chodników i ścieżek pieszo-rowerowych

II STREFA WYPOCZYNKU

Im dalej w głąb terenu, tym bardziej zagospodarowanie się rozprasza, staje się mniej intensywne. Wśród łąk pojawiają się wykoszenia pod siedziska i miejsca do piknikowania. Tutaj znajduje się naturalny plac zabaw z wyspami zieleni i drewnianą sztuką, ścieżka sensoryczna wśród pachnących bylin oraz śródłukowy labirynt wyściełany drewnianymi zrębkami oraz mineralna ścieżka pieszo-rowerowa prowadząca do punktu widokowego. Podobnie jak w strefie pierwszej zastępujemy gatunki inwazyjne roślinnością

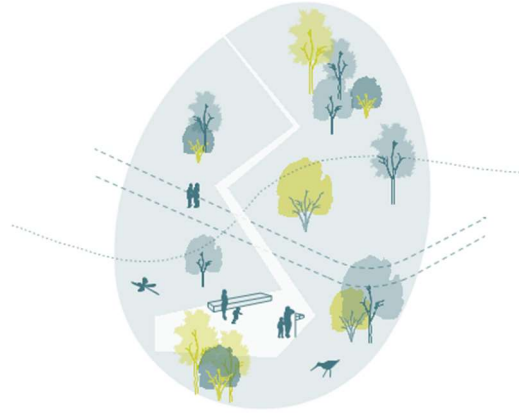


rodzimą, bazujemy na drzewach odpowiednich dla grądu subkontynentalnego. Wraz ze zbliżaniem do stref naturalnych krajobrazu, stopniowo kończą się oprawy oświetleniowe, zanikają nasadzenia zieleni niskiej, drzew, aż do całkowitego zaniechania ingerencji.

- szerokość dróg i ścieżek: 2-3m
- nawierzchnia mineralna, piasek, zrębki, łąka
- oświetlenie wysokie w strefach aktywności
- oświetlenie niskie wzdłuż chodników i ścieżek pieszo-rowerowych

III STREFA NATURALNA

Bierze swój początek na terenach najbliższych Mostu Gdańskiego. Jest to miejsce porządkujące – częściowo odseparowuje ruch pieszy i rowerowy, przekierowuje rowerowy „tranzyt” na górny bulwar, a nadrzeczną ścieżkę mineralną z elementami edukacyjnymi pozostawia miejskim wędrowcom. Znajduje się tutaj Pawilon Kamień, wpisany harmonijnie w otaczającą przestrzeń oraz zagospodarowanie pozwalające na spotkanie człowieka z przyrodą - można tu zasięgnąć



informacji o florze i faunie, odwiedzić ogród edukacyjny pokazujący wybrane gatunki roślin z siedlisk naturalnie występujących na terenie parku. Wzdłuż modernizowanej ścieżki mineralnej znajdują się wykoszenia pod łąki piknikowe, ławki, siedziska, lornetki i łapacze dźwięków natury oraz wejścia na drewniane ścieżki edukacyjne.

- szerokość dróg i ścieżek: 2-3m
- nawierzchnia mineralna
- brak oświetlenia

IV STREFA DZIKA

Chcemy, aby wejście w obszar dzikiej przyrody odbywało się z jej poszanowaniem. Wytyczamy dostępne dla każdego drewniane ścieżki i punkty widokowe. Bez schodów i progów, z max. 6% spadkiem, ale o szerokości sugerującej, że jesteśmy tutaj gościem. Początek i koniec ścieżki mają tam, gdzie zadrzewienia ukazują odrobinę widoku na rzekę. To tutaj mamy możliwość obserwować ptaki, słuchać rechotu żab, w ciszy kontestować naturę. Obszary szczególnie cenne podkreślamy barierką oddzielającą od przestrzeni i tablicą edukacyjną.

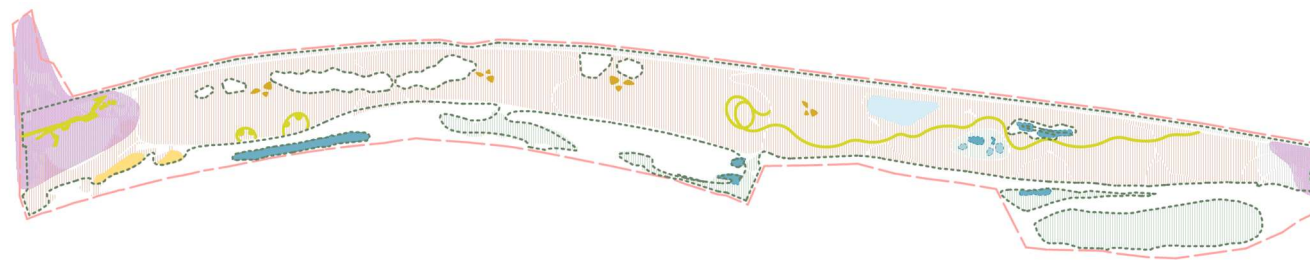
Pośród łąk znalazła się też ścieżka konna, pozwalająca na spacer w siodle i zajęcia

hipoterapii. Poza tym użytkownicy mają możliwość wejścia w dziki teren tylko w ramach zorganizowanych spacerów przyrodniczych.

Zamiast stawiać znaki zakazu, sygnalizujemy poprzez rodzaj zagospodarowania podświadome poczucie odrębności człowieka od przyrody. Budujemy miejsca, które pozwalają obserwować naturę z innej perspektywy, bez dotykania, wchodzenia w nią „z butami”. Uczymy się współistnieć w zgodzie.

- szerokość ścieżek: 1,5m
- nawierzchnia drewniana
- brak oświetlenia





Ochrona przyrody

Wychodząc spośród dróg i ścieżek nadrzecznego lasu łągowego zadziwia rozległy, niemal płaski teren gołędzinowskich łąk. Krajobraz wydaje się niespecyficzny dla przekształconego urbanistycznie sąsiedztwa. Jego utrzymanie i naturalny rozwój to priorytet, dlatego celem działań jest jego ochrona, utrzymywanie i wspieranie istniejących siedlisk, zapewnianie bezpieczeństwa żyjących tu zwierząt.

Strefy wejściowe (przy Pawilonie Kamień oraz przy moście Grota-Roweckiego) traktujemy jako obszary, którym chcemy nadać konkretny charakter, kierunek rozwoju. Usunięcie powszechnych tutaj, zacieśniających klonów jesionolistnych pomoże odbudować piętro zieleni niskiej i runa oraz wzmocnić bioróżnorodność i odporność na zastane warunki. Cały obszar górnego tarasu to strefa buforowa, oddzielająca tereny naturalne i dzikie od zurbanizowanych, dlatego proponujemy stopniowe przechodzenie od form zieleni urządzonej z roślinnością ozdobną do naturalnych łąk, bez dosadzeń i dosiewów.

Drzewostan będzie rozwijany w kierunku grądu subkontynentalnego: topola czarna, topola biała,

wierzba biała, wiąza, dąb szypułkowy, jesion wyniosły, klon polny, grab zwyczajny.

Rabaty ozdobne będą tworzyć: bodziszek łąkowy, krwawnik pospolity, przetacznik kłosowy, świerznica polna, krwiściąg lekarski.

Podszyt zbudują: turzyca orzęsiona, zawilec gajowy, przylaszczka pospolita, groszek wiosenny, kokorycz pełna, miodunka ćma, dąbrówka rozłogowa, fiołek leśny, kokoryczka wielokwiatowa, narecznica samcza, konwalijka dwulistna.

Strefę izolacyjną tworzyć będą: leszczyna pospolita, trzmielina pospolita, trzmielina brodawkowata, kruszyna pospolita, czeremcha zwyczajna, głóg jednoszyjkowy, suchodrzew pospolity, kalina koralowa.

Roślinność zbiorowisk okrajkowych zasilą: dereń świdwa, róża dzika, śliwa tarnina, trzmielina zwyczajna, dzwonek skupiony, groszek leśny, lebiodka pospolita, babka średnia, przetacznik kłosowy, wyka ptasia, bodziszek łąkowy.

Koszenie stref rekreacji i wypoczynku oraz drogi dojazdowej w murawie wzmocnionej odbywać się będzie 1-2 razy w miesiącu.

Obszar najbardziej naturalny i dziki pozostawiamy niemal bez ingerencji. Wierzymy, że natura wie najlepiej, jak dostosować się do zaistniałej rzeczywistości. Usuwamy gatunki inwazyjne (nawłóć późna, nawłóć kanadyjska). Łąki świeże kosimy raz w roku, pod koniec lipca. Zbieranie pokosu zaczynamy po około tygodniu. Tereny łąk podmokłych kosimy tylko we wrześniu. Tam, gdzie to możliwe, a szczególnie na obszarze wyspy oraz miejsc, w których zanotowano występowanie ptactwa (dzierzba gąsiorek, derkacz), zalecamy tradycyjne (ręczne) metody koszenia. Usuwamy samosiewy drzew i krzewów z muraw napiaskowych.

Dla poprawy warunków życia płazów i gadów oraz zwiększenia liczebności gatunkowej owadów (np. ważek) proponujemy rozbudowanie liczby niecek wodnych oraz kontrolowanie ich nadmiernego zarastania (max. 2/3 obszaru).

Na całym terenie objętym opracowaniem należy prowadzić stopniowe i systematyczne usuwanie gatunków inwazyjnych i zastępować je roślinnością rodzimą.

Architektura

Spacerując Wybrzeżem Puckim czujemy się odseparowani od Wisły, przy jednoczesnej świadomości jej fizycznej bliskości. Aby móc zbliżyć się do niej choć trochę, a także poczuć wielkość i piękno obszaru łąkowego, umieszczamy punkty widokowe „zawieszane” nad terenem. Owe wznoszące się powolnie drewniane „pomosty”, rozmiarami i kształtem pozwolą, aby korzystał z nich każdy – pieszy, rowerzysta, dziecko, osoba starsza lub z ograniczeniami. Skromne w formie, zamiast rozpychać się w przestrzeni, pozwalają zauważyć i docenić otaczającą przyrodę. Zakończone balustradą ze stalowej siatki dadzą poczucie braku bariery między człowiekiem a naturą. Wytyczono je w miejscach, które dodatkowo pozwolą objąć wzrokiem sylwetę centrum Warszawy.

Drobne formy architektoniczne, również surowe w formie i materiale zanurzają się w otaczającym krajobrazie. Szerokie ławki i siedziska dają możliwość odpoczynku, zrobienia przerwy na posiłek. Zakończone kształtem fali, nawiązują do piktogramów istniejących tablic informacyjnych, wskazujących kierunek dojścia do Wisły. Zaproponowany stojak rowerowy służy również jako spocznik dla osób chcących zatrzymać się w parku tylko na chwilę. Proste lornetki i „łapacze dźwięków” pozwolą śledzić życie natury. Elementy edukacyjne – tablice z opisem gatunków roślin i zwierząt, miejsc ciekawych przyrodniczo oraz sposobów użytkowania terenu, rozlokowano w strefach naturalnej i dzikiej. Kolorystyka wszystkich elementów pozostaje spójna z istniejącym systemem nadrzecznej identyfikacji, porządkuje przestrzeń i daje znać, że Golędzinów to część większej warszawskiej, nadwiślańskiej całości.



KONKURS REALIZACYJNY, JEDNOETAPOWY NA KONCEPCJĘ PARKU NATURALNEGO GOŁĘDZINÓW W WARSZAWIE

TABELA ELEMENTÓW ZAGOSPODAROWANIA

Załącznik nr 5b1 do Regulaminu

Lp.	Nazwa/funkcja/elementu zagospodarowania	Ilość	UWAGI
1.	Mała architektura		
1.1.	ławki/siedziska	99	szt.
1.2.	kosze na śmieci	29	szt.
1.3.	elementy informacyjne: tablica edukacyjna na metalowym słupku - ścieżka drewniana nadwieszona: 14 tablica info. na metalowym słupku - w terenie: 19 tablica edukacyjna - na balustradzie: 9	42	szt.
1.4.	stojaki na rowery	30	szt.
	<i>Inne elementy małej architektury zaproponowane przez Uczestnika Konkursu w przedstawionej koncepcji. (poniżej określić jakie)</i>	-	
1.5.	siedzisko z zadaszeniem	9	szt.
1.6.	stół piknikowy	5	kpl.
1.7.	stojak rowerowy ze spocznikiem	15	szt.
1.8.	wyniesione podesty widokowe z zadaszeniem	2	szt.
2.	Plac zabaw (poniżej wymienić elementy placu zabaw)		
2.1.	łódź drewniana szkuta	1	szt.
2.2.	elementy do wspinaczki z robini i lin	2	kpl.
2.3.	kłody robini do balansowania	4	kpl.
2.4.	pomost z robini	1	szt.
2.5.	huśtawka poczwórna z robini	1	szt.
2.6.	huśtawka pojedyncza z robini	1	szt.
2.7.	ogród sensoryczny rabaty z roślin miododajnych (pow. 273 m2)	1	kpl.
2.8.	labirynt wśród łąk - ścieżka zrębki drewniane (pow. 258 m2)	1	kpl.
2.9.	naturalne głązy do balansowania, wspinaczki	13	szt.
3.	Elementy strefy aktywności (poniżej wymienić elementy strefy aktywności)		
3.1	urządzenia sportowe do kalisteniki	7	kpl.
3.2	stół do ping-ponga	2	szt.
3.3	urządzenia treningowe dla psów	6	kpl.
3.4	boisko do siatkówki plażowej	2	szt.
3.5	boisko do streetball'u	1	szt.
3.6	pumptrack	1	szt.
3.7	pumptrack dla dzieci	1	szt.
3.8	plac zabaw wśród drzew elementy do wspinaczki i balansowania z robini	6	kpl.
4.	Oświetlenie		
4.1	oświetlenie wysokie modernizowanego ul. Wybrzeże Puckie	-	
4.2.	oświetlenie wysokie pozostałe	20	szt.
4.2	oświetlenie niskie	41	szt.

4.2.	oprawa liniowa montowana pod pochwytem barierki punktów widokowych (łączna długość 126 mb)	1	kpl.
	<i>Inne elementy zagospodarowania terenu zaproponowane przez Uczestnika Konkursu w przedstawionej koncepcji. (poniżej określić jakie)</i>	-	
5.	Nawierzchnie		
5.1	nawierzchnia z płyt betonowych 50x100 cm	14795	m ²
5.2	obrzeże 8x25x100 cm	6530	mb
5.3	nawierzchnia kamienna utwardzona (otoczaki)	800	m ²
5.4	obrzeże 6x20x100 cm	354	mb
5.5	ścieżka rowerowa mineralna wzmocniona	412	m ²
5.6	projektowana nawierzchnia mineralna	8637	m ²
5.7	modernizacja istniejącej nawierzchni mineralnej + miejscowe faszyny	8593	m ²
5.8	ścieżka drewniana nadwieszona (trapy)	3307	m ²
5.9	łąka koszona regularnie stabilizowana kratą (dojazd techniczny)	869	m ²
5.10	nawierzchnia piaskowa	1465	m ²
5.11	zrębki drewniane	78	m ²
5.12	droga nadwieszona nad gazociągiem	124	m ²
6.	Roślinność		
6.1	drzewa	149	szt.
6.2	roślinność podszytu pod drzewami - byliny	3309	m ²
6.3	roślinność izolacyjna - krzewy	7575	m ²
6.4	roślinność okrajkowa - mieszanka bylin i krzewów	2045	m ²
6.5	rabaty roślinności ozdobnej	1058	m ²

TABELE BILANSU POWIERZCHNI PARKU
CZĘŚĆ REALIZACYJNA

Załącznik nr 5b2 do Regulaminu

Lp.	Nazwa/funkcja/element programu	Powierzchnia (m2)	UWAGI
1.	powierzchnie utwardzone - płyty betonowe	14795	
1.1.	nawierzchnia mineralna	15883	
1.2.	Nawierzchnie inne utwardzone <i>(poniżej podać jakie typy nawierzchni utwardzonych)</i>	-	
1.2.2.	nawierzchnia kamienna	800	
1.2.3.	ścieżka rowerowa	412	
1.2.5.	piasek	1465	
1.2.6.	zrębki drewniane	78	
1.2.7.	nawierzchnia boiska do siatkówki	1008	
1.2.8.	nawierzchnia boiska do koszykówki	139	
1.3.	Powierzchnie utwardzone placu zabaw <i>(o ile występują)</i>	-	
1.3.1.	nawierzchnia piaskowa bezpieczna	348	
1.3.2.	nawierzchnia mineralna	216	
1.3.3.	zrębki drewniane	256	
1.4.	powierzchnie tarasów i trapów drewnianych	4132	
	<i>Inne powierzchnie utwardzone zaproponowane przez Uczestnika Konkursu w przedstawionej koncepcji. (poniżej określić jakie)</i>	-	
1.5.	powierzchnia utwardzona pumtracku	605	
2.	schody terenowe	-	
3.	zieleni	655162	
	<i>Inne powierzchnie zagospodarowania terenu zaproponowane przez Uczestnika Konkursu w przedstawionej koncepcji. (poniżej określić jakie)</i>	-	
4	istniejące betonowe elementy infrastruktury technicznej	1535	
5	starorzecza	8483	
6	powierzchnia lustra rzeki Wisły w granicach opracowania	26402	
Razem powierzchnia		731719	

UWAGA:

* W przypadku zaproponowania elementów/powierzchni zagospodarowania wynikających z przedstawionej koncepcji Uczestnik konkursu powinien dodać do tabeli te pozycje.

Uczestnicy konkursu mogą proponować modyfikacje i uzupełnienia programu i funkcji wynikających z Załącznika nr 6b do Regulaminu, które zostaną poddane ocenie.

KONKURS REALIZACYJNY, JEDNOETAPOWY NA KONCEPCJĘ PARKU NATURALNEGO GOŁĘDZINÓW W WARSZAWIE

Informacja o planowanych kosztach realizacji Inwestycji oraz kosztach wykonania Przedmiotu usługi

Załącznik nr 5a do Regulaminu

L.p.	Opis	Wartość [netto]
	Roboty zewnętrzne na terenie Inwestycji - materiał + montaż	
1.	Mała architektura	
1.1.	ławki/siedziska	742 500 zł
1.2.	kosze na śmieci	174 000 zł
1.3.	elementy informacyjne: tablica edukacyjna na metalowym słupku - ścieżka drewniana nadwieszona: 14 tablica info. na metalowym słupku - w terenie: 19 tablica edukacyjna - na balustradzie: 9	126 000 zł
1.4.	stojaki na rowery	67 500 zł
	<i>Inne elementy małej architektury zaproponowane przez Uczestnika Konkursu w przedstawionej koncepcji. (poniżej określić jakie)</i>	
1.5.	siedzisko z zadaszeniem	270 000 zł
1.6.	stół piknikowy	45 000 zł
1.7.	stojak rowerowy ze spocznikiem	146 250 zł
1.8.	wyniesione podesty widokowe z zadaszeniem	2 850 000 zł
2.	Plac zabaw (poniżej wymienić elementy placu zabaw)	
2.1.	łódź drewniana szkuta	97 500 zł
2.2.	elementy do wspinaczki z robini i lin	30 000 zł
2.3.	kłody robini do balansowania	18 000 zł
2.4.	pomost z robini	7 500 zł
2.5.	huśtawka poczwórna z robini	13 500 zł
2.6.	huśtawka pojedyncza z robini	4 500 zł
2.7.	ogród sensoryczny rabaty z roślin miododajnych (pow. 273 m2)	61 425 zł
2.8.	labirynt wśród łąk - ścieżka zrzębki drewniane (pow. 258 m2)	10 500 zł
2.9.	naturalne głązy do balansowania, wspinaczki	29 250 zł
3.	Elementy strefy aktywności (poniżej wymienić elementy strefy aktywności)	
3.1.	urządzenia sportowe do kalisteniki	42 000 zł
3.2.	stół do ping-ponga	15 000 zł
3.3.	urządzenia treningowe dla psów	180 000 zł
3.4.	boisko do siatkówki plażowej	150 000 zł
3.5.	boisko do streetball'u	75 000 zł
3.6.	pumptrack	525 000 zł
3.7.	pumptrack dla dzieci	300 000 zł
3.8.	plac zabaw wśród drzew elementy do wspinaczki i balansowania z robini	31 500 zł
4.	Oświetlenie	
4.1.	oświetlenie wysokie modernizowanego ul. Wybrzeże Puckie	-
4.2.	oświetlenie wysokie pozostałe	210 000 zł
4.3.	oświetlenie niskie	184 500 zł
4.4.	oprawa liniowa montowana pod pochwytem barierki punktów widokowych (łączna długość 126 mb)	94 500 zł
	<i>Inne elementy zagospodarowania terenu zaproponowane przez Uczestnika Konkursu w przedstawionej koncepcji. (poniżej określić jakie)</i>	
5.	Nawierzchnie	
5.1.	nawierzchnia z płyt betonowych 50x100 cm	6 445 725 zł
5.2.	obrzeże 8x25x100 cm	244 875 zł
5.3.	nawierzchnia kamienna utwardzona (otoczaki)	393 300 zł

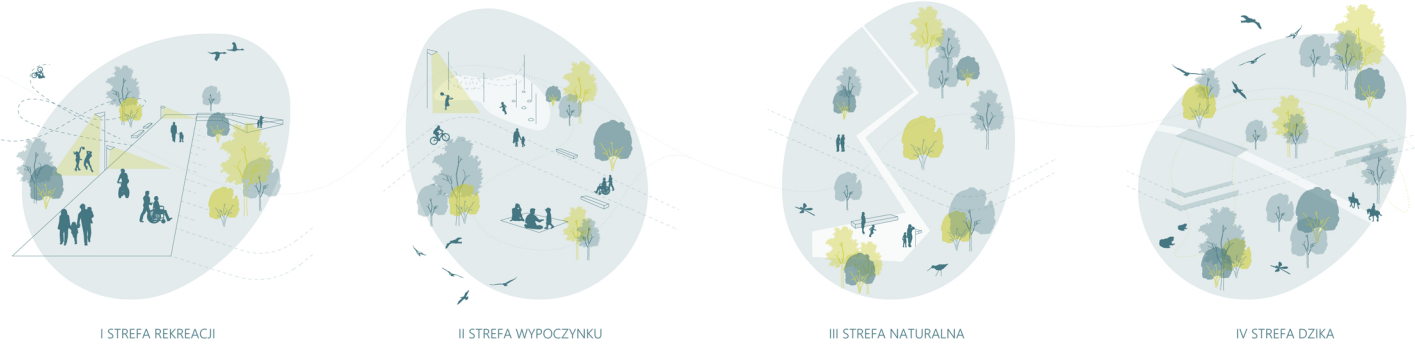
5.4	obrzeże 6x20x100 cm	10 620 zł
5.5	ścieżka rowerowa mineralna wzmocniona	163 500 zł
5.6	projektowana nawierzchnia mineralna	1 943 325 zł
5.7	modernizacja istniejącej nawierzchni mineralnej + miejscowe faszyny	966 713 zł
5.8	ścieżka drewniana nadwieszona (trapy)	3 472 350 zł
5.9	łąka koszona regularnie stabilizowana kratą (dojazd techniczny)	91 245 zł
5.10	nawierzchnia piaskowa	131 850 zł
5.11	zrębki drewniane	1 580 zł
5.12	droga nadwieszona nad gazociągiem	139 500 zł
6.	Roślinność	
6.1	drzewa	469 350 zł
6.2	roślinność podszytu pod drzewami - byliny	198 540 zł
6.3	roślinność izolacyjna - krzewy	795 375 zł
6.4	roślinność okrajkowa - mieszanka bylin i krzewów	460 125 zł
6.5	rabaty roślinności ozdobnej	63 480 zł
7	Sieci i przyłącza na terenie inwestycji	
7.1	przyłącze elektryczne	200 000 zł

UWAGA:

* W przypadku niewymienionych w tabeli elementów zagospodarowania, a zaproponowania w przedstawionej koncepcji, Uczestnik konkursu powinien dodać do tabeli te pozycje.

Szacunkowy koszt NETTO realizacji Inwestycji	22 692 378 zł
Szacunkowy koszt BRUTTO realizacji Inwestycji	24 507 768 zł

Szacunkowy łączny koszt NETTO wykonania Przedmiotu usługi opisanej w Załączniku nr 1 do Regulaminu (Istotne postanowienia umowy)	1 134 619 zł
Szacunkowy łączny koszt BRUTTO wykonania Przedmiotu usługi opisanej w Załączniku nr 1 do Regulaminu (Istotne postanowienia umowy)	1 395 581 zł



I STREFA REKREACJI

II STREFA WYPOCZYNKU

III STREFA NATURALNA

IV STREFA DZIKA



Widok z lotu ptaka od strony Mostu Gdańskiego



Widok z lotu ptaka od strony mostu Grota-Roweckiego

LEGENDA

- granica opracowania
- obszar wyłączony z opracowania
- obszar objęty opracowaniem studialnym
- wejścia/wjazdy na teren opracowania
- powiązania terenu opracowania z obszarem ujętym w masterplanie FSO Żerań
- miejsca widoku wizualizacji

NAWIERZCHNIE PROJEKTOWANE

- płyty betonowe niezafazowane 50x100, obrzeże betonowe
- nawierzchnia kamienna utwardzona, obrzeże betonowe
- nawierzchnia mineralna utwardzona
- nawierzchnia mineralna, miejscowo faszynowana
- ścieżka drewniana nadwieszona
- łąka koszona regularnie na potrzeby konkretnej funkcji
- łąka koszona regularnie stabilizowana kratą
- piasek
- zrębki drewniane
- droga nadwieszona
- naw. mineralna ze spoiwem cementowym - pumptrack
- betonowe elementy infrastruktury
- istniejące nisze rowerowe

PROJEKTOWANE ELEMENTY MAŁEJ ARCHITEKTURY

- ławki
- siedzisko z zadaszaniem
- stół piknikowy
- stojak rowerowy
- stojak rowerowy ze spocznikiem
- kosz na śmieci
- elementy naturalnego placu zabaw
- elementy naturalnego placu zabaw
- urządzenia sportowe do kalisteniki
- urządzenia treningowe dla psów
- tablice edukacyjne (połączona ze ścieżką / osobno stojąca)
- elementy ścieżki edukacyjnej - lornetki do obserwacji
- elementy ścieżki edukacyjnej - lapacz dźwięków natury

OŚWIETLENIE PROJEKTOWANE

- oprawa na słupie, wys. 4,5 m
- słupek z oprawą, wys. 50cm
- oprawa liniowa montowana pod pochwytem

ZIELEŃ I ELEMENTY PRZYRODNICZE

- zielen wysoka - istniejące drzewa / grupy drzew
- zielen wysoka - istniejące lasy łęgowe
- zielen niska - adaptowane łąki
- zielen niska - adaptowane łąki selernicowe
- zielen niska - adaptowane pole lnu
- zielen niska - adaptowane murawy napiaskowe
- istniejące starorzecze
- adaptowane niecki wodne
- istniejący narzut kamienny
- zielen wysoka - projektowane drzewa
- zielen niska - projektowany podszyt
- zielen niska - projektowana roślinność okrajkowa
- zielen niska - projektowana roślinność izolacyjna
- zielen niska - projektowana roślinność ozdobna
- projektowane niecki wodne
- projektowane skarpy



STREFY - FUNKCJE

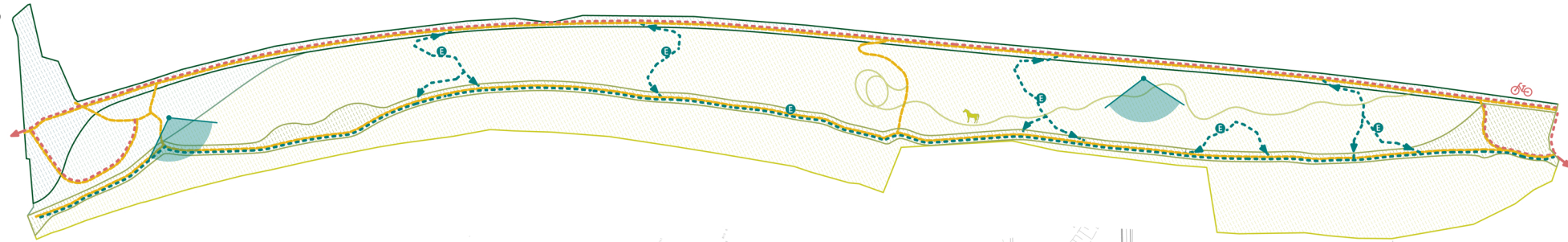
- | | | |
|--|--|---|
| 1 ścieżka rowerowa | 9 ścieżka mineralna wzmocniona | 15 boiska do siatkówki plażowej |
| 2 ścieżka piesza mineralna z dopuszczeniem jazdy rowerem | 10 łąka koszona ręcznie | 16a pumtrack |
| 3 ciąg pieszo - rowerowy z dopuszczeniem pojazdów uprzywilejowanych | 11 łąka piknikowa koszona | 16b pumtrack dla dzieci |
| 3a istniejący ciąg pieszo - rowerowy z miejscami postojowymi | 12a naturalny plac zabaw | 17 strefa aktywności dla psów |
| 4 ścieżka drewniana nadwieszona w obrębie łąk | 12b labirynt wśród łąk | 18 strefy wejściowe do stacji metra |
| 5 szlak konny - łąka koszona | 12c ścieżka sensoryczna | 19 stanowiska postojowe |
| 6 podesty drewniane | 12d plac zabaw wśród drzew | 20 ogród edukacyjny - łąki pokazowe |
| 7 punkt widokowy | 13 boisko do koszykówki | 21 droga techniczna dla pojazdów uprzywilejowanych |
| 8 ścieżka drewniana nadwieszona nad łąką | 14 strefa aktywności - street workout | |

Konkurs realizacyjny, jednoetapowy na koncepcję Parku Naturalnego Gołędzinów w Warszawie



LEGENDA DO SCHEMATU FUNKcjONALNEGO

- szlak do jazdy konnej
- ciąg pieszy
- droga rowerowa
- ścieżka z elementami edukacyjnymi
- strefa rekreacji
- strefa wypoczynku
- strefa naturalna
- strefa dzika
- punkt widokowy



Schemat funkcjonalny S1 w skali 1:5000















Widok z bulwaru na wale przeciwpowodziowym, Wybrzeże Puckie (w1)

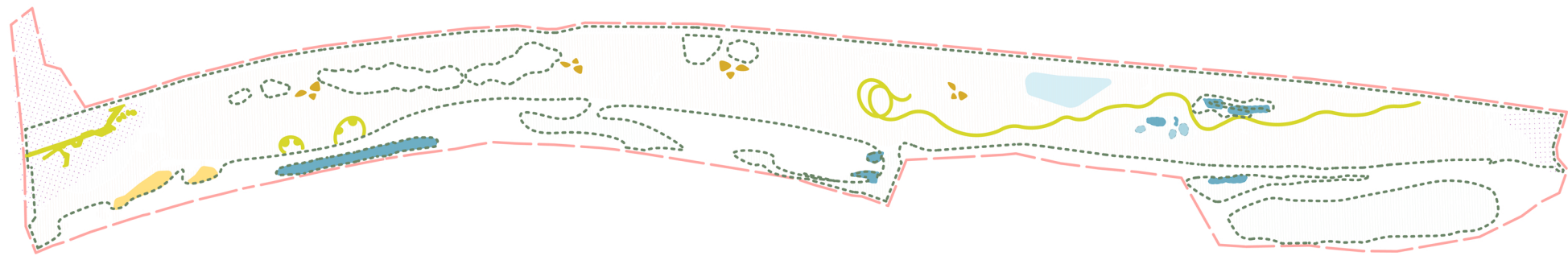


Widok ze ścieżki nad Wisłą (w2)

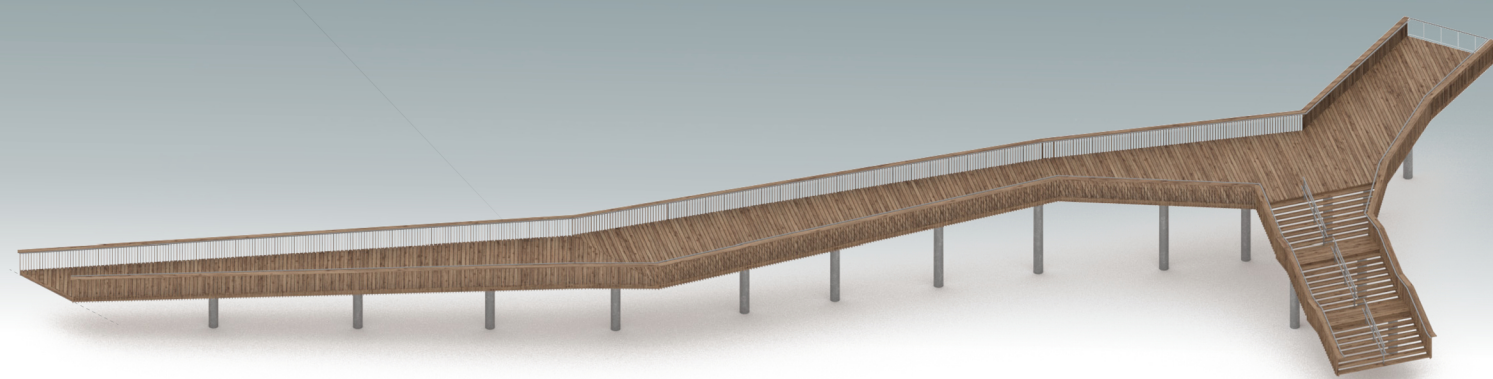
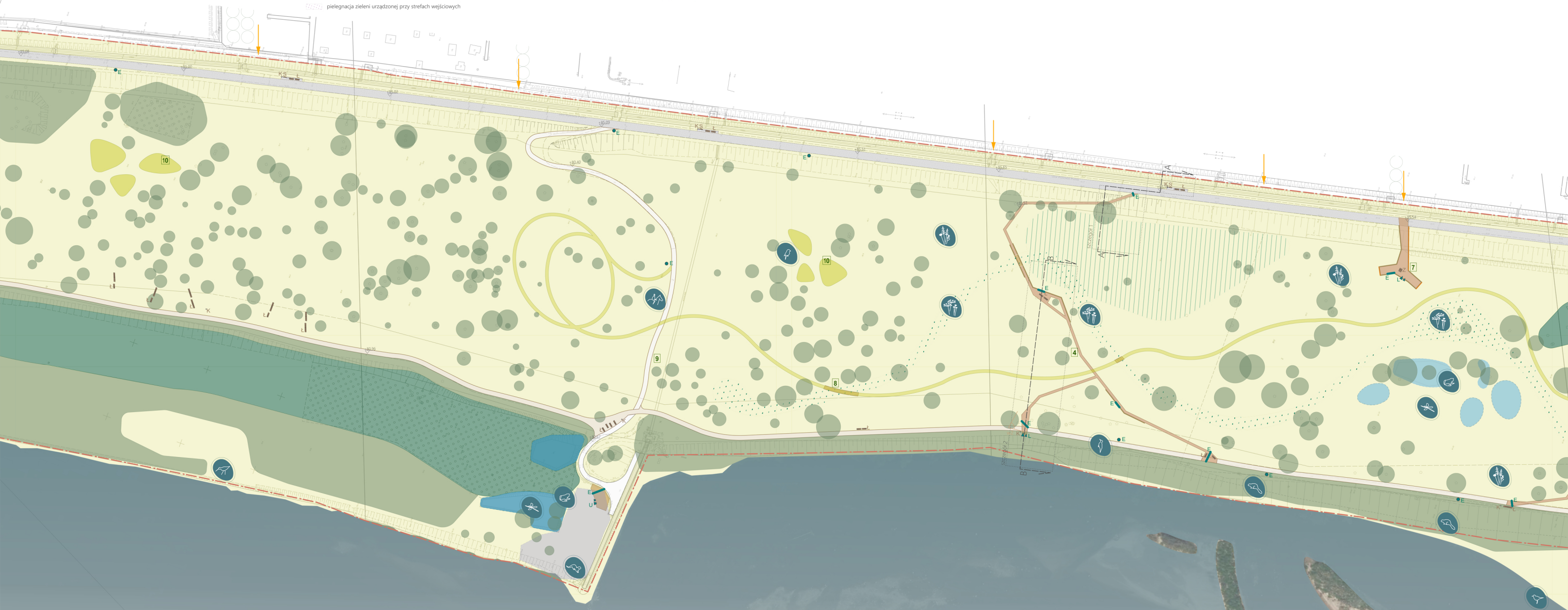
Konkurs realizacyjny, jednoetapowy na koncepcję Parku Naturalnego Gołędzinów w Warszawie

LEGENDA DO SCHEMATU PRZYRODNICZEGO

-  obszar krajobrazu otwartego - ograniczenie sukcesji (usuwanie samosiewów drzew i krzewów)
-  obszar stopniowego usuwania gatunków inwazyjnych: Solidago canadensis, Solidago gigantea, Acer negundo
-  obszar koszenia łąk 2 x rok (czerwiec, koniec lipca lub sierpień), pozostawianie pokosu maks. 1 tydzień
-  obszar koszenia ręcznego łąk podmokłych: 1 x rok (wrzesień)
-  obszar koszenia regularnego z funkcjonowaniem stref wejściowych i walu przeciwpowodziowego
-  łąki koszone regularnie kosą, wspierające funkcjonowanie siedlisk ptasich (dzierzby, derkacze i inne)
-  strefy łąk koszonych: 1-2 x miesiąc (szlak konny, polany piknikowe)
-  strefa regularnego usuwania drzew i krzewów na murawie napiaskowej
-  dosiew pola lnu
-  utrzymanie istniejących niecek wodnych
-  stworzenie nowych niecek
-  pielęgnacja zieleni urządzonej przy strefach wejściowych



Schemat przyrodniczy S2 w skali 1:5000



punkt widokowy



siedzisko z zadaszaniem



ławki z oparciem



kosz na śmieci



lornetki do obserwacji



łapacze dźwięków natury



tablice edukacyjne



tablice edukacyjne połączone ze ścieżką

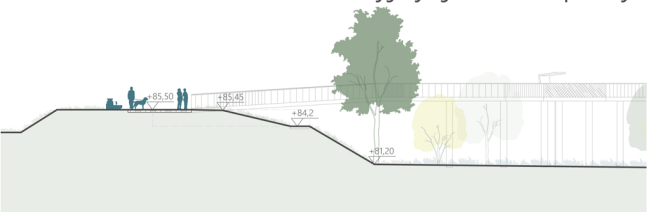


ławka bez oparcia



stojak rowerowy ze spacznikiem

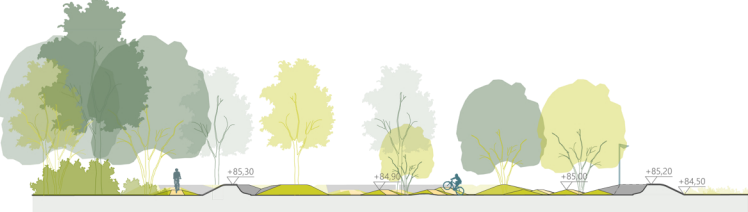
Konkurs realizacyjny, jednoetapowy na koncepcję Parku Naturalnego Gołędzinów w Warszawie



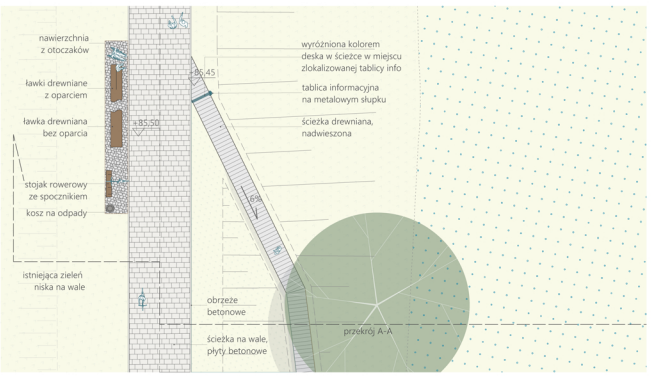
Przekrój A-A w skali 1:250



Przekrój B-B w skali 1:250



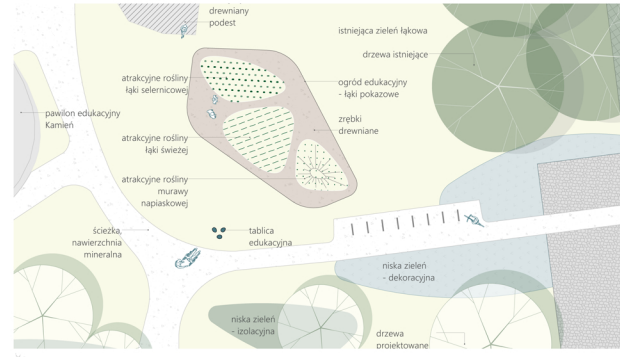
Przekrój E-E w skali 1:250



Szczegół 1 w skali 1:250



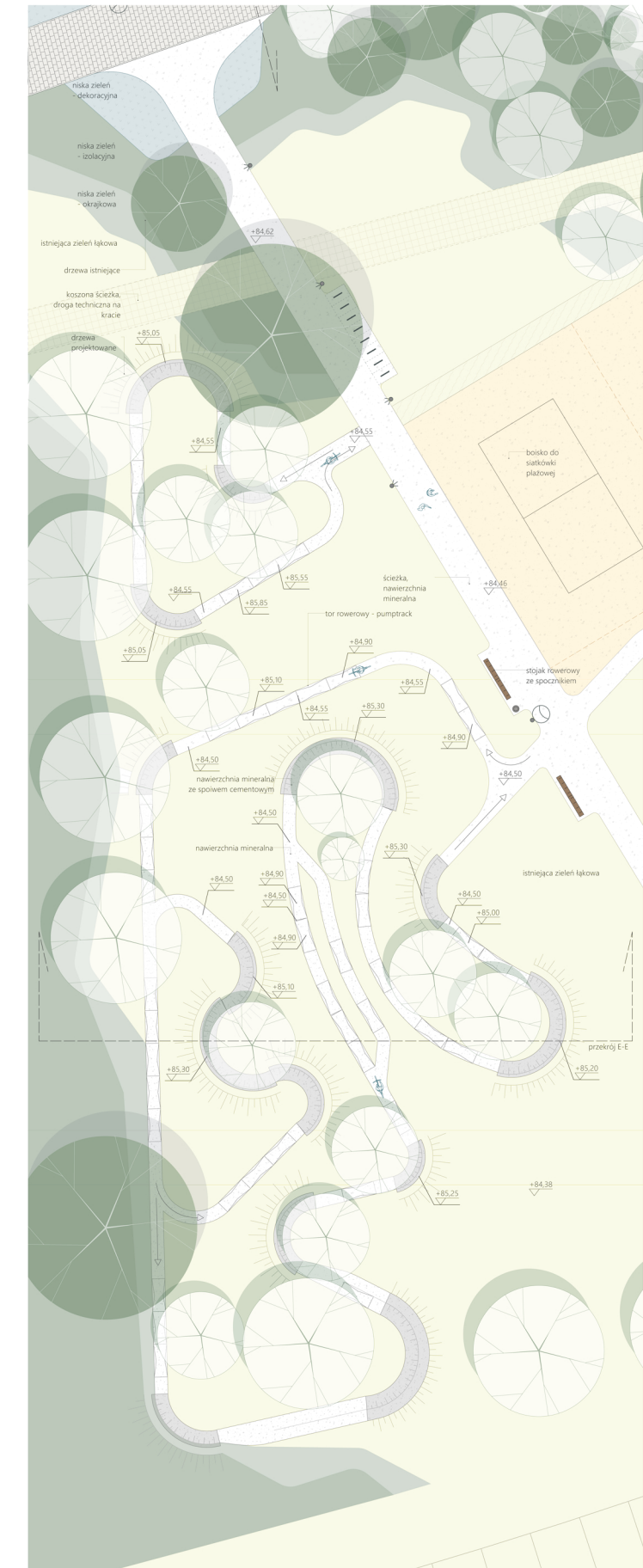
Szczegół 2 w skali 1:250



Szczegół 7 w skali 1:250

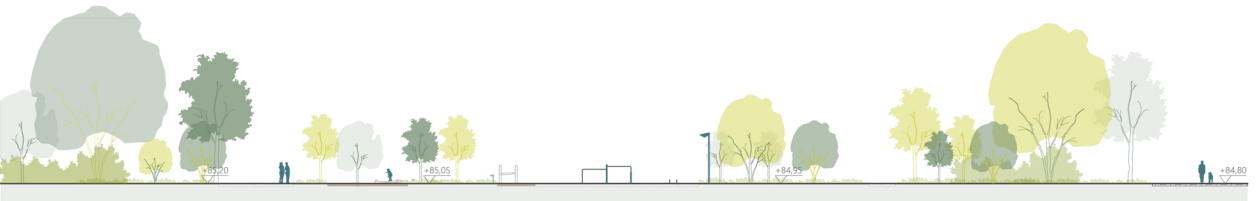


Zagospodarowanie terenu 1:1000



Szczegół 6 w skali 1:250

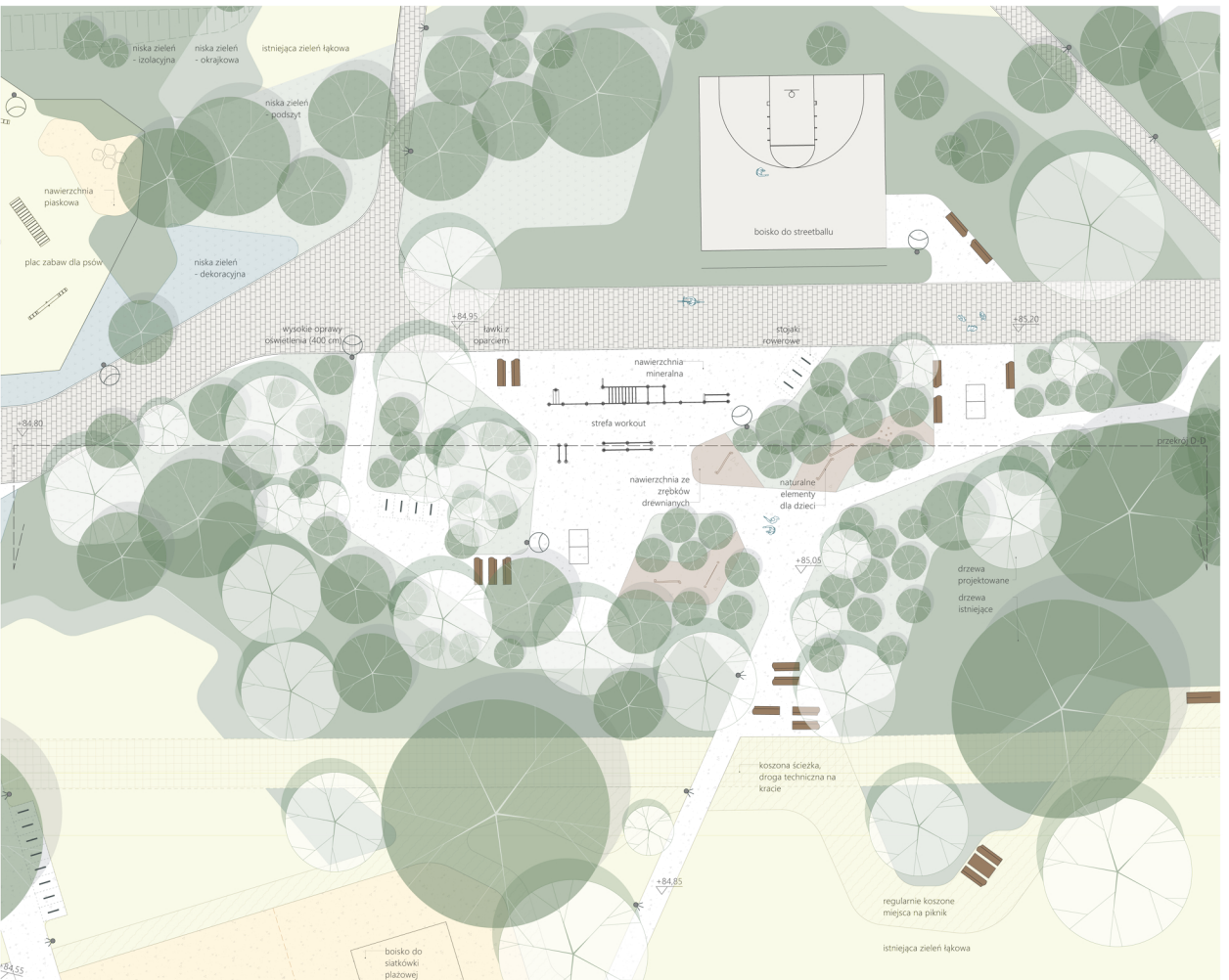
Konkurs realizacyjny, jednoetapowy na koncepcję Parku Naturalnego Gołędzinów w Warszawie



Przekrój D-D w skali 1:250



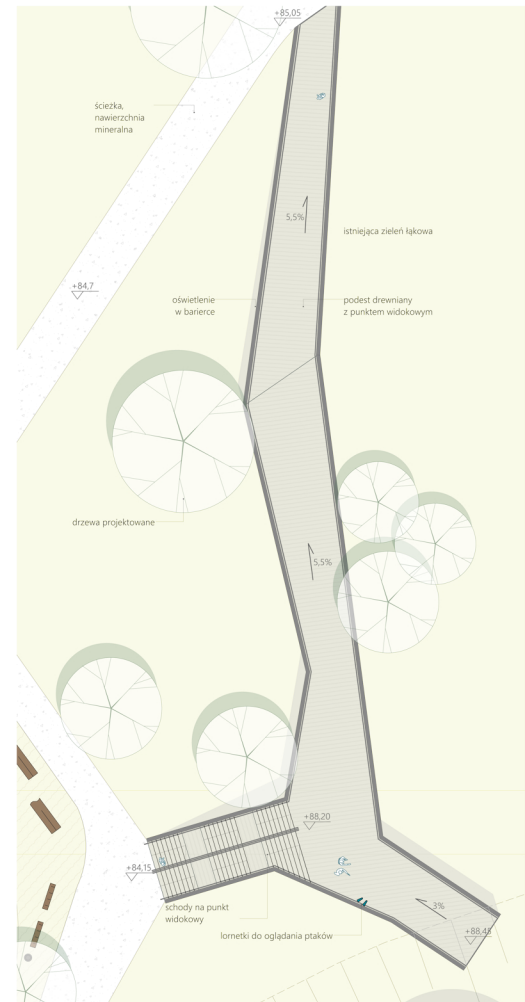
Przekrój C-C w skali 1:250



Szczegół 5 w skali 1:250



Szczegół 4 w skali 1:250



Szczegół 3 w skali 1:250



Widok na strefę rekreacyjną przy moście Grot-Roweckiego (w3)



Widok na strefę wypoczynkową i punkt widokowy na górnym tarasie (w4)