

PARK NATURALNY GOŁĘDZINÓW

1. MANIFEST

Gołędzinów to park miejskiej natury, wycinek „dzikiego” brzegu Wisły stanowiący przyrodniczy kapitał Warszawy. To niezwykły i wyjątkowy w skali światowych stolic zlepek nawarstwień przyrodniczych i urbanistycznych – od występujących tu nadal śladów starorzeczy Wisły, przez „nieprzystające” do otoczenia rośliny iglaste czy owocowe pochodzące z dawnych ogrodów działkowych, po obecną jako krajobraz zapożyczony panoramę industrialnego Żerania i niezwykły skyline centrum Warszawy. To habitat dla rzadkich gatunków ptaków, płazów, gadów czy bezkręgowców i miejsce obserwacji przyrody w samym środku zurbanizowanego świata stolicy.

W niedalekiej przyszłości ukochany przez zarówno ludzkich, jak i nie-ludzkich Warszawiaków teren czekają istotne zmiany urbanistyczne najbliższego sąsiedztwa oraz narastająca antropopresja. Jako przedstawiciele środowiska projektowego bierzemy odpowiedzialność za zabranie głosu w dyskusji o przyszłości Gołędzinowa. Podskórnie czujemy, że odpowiedź projektowa na postawione w konkursie pytanie ma charakter polityczny, stanowi bowiem zakwestionowanie obecnego statusu quo terenu.

To projekt utopii – śmiałej, ingerującej w zastany porządek świata zmiany. To głośne powiedzenie, że ochrona charakteru parku naturalnego wymaga projektowego wyznaczenia granic przebywania i oddziaływania wszystkich użytkowników terenu. To wreszcie potwierdzenie, że i przyroda, i człowiek to współgospodarze i współużytkownicy tej przestrzeni.

Zapraszamy do opowieści o naszej utopii.

2. GOŁĘDZINOWSKA OŚ CZASU

2.1. Kiedyś

W 1791 obszar Gołędzinowa wraz z sąsiadującym miastem Praga włączony został do obszaru Warszawy. 150 lat później industrialny kontekst otoczenia zaczął narastać wraz z budową fabryki FSO i, kolejno, Mostu Grota Roweckiego, a na terenie opracowania pojawiły się ogrody działkowe. Pierwsza dekada XXI wieku przyniosła istotne zmiany – obszar został wpisany do rejestru Natura 2000, a następnie teren ogrodów działkowych dwukrotnie został zalany. Te dwa wydarzenia poskutkowały decyzją o likwidacji ogrodu i stanowiącym zaczątkiem dla powstania parku naturalnego Gołędzinów.

Brak zainteresowania inwestycyjnego w sąsiedztwie przez ostatnie dwudziestolecie ukształtował unikatowe bogactwo przyrodnicze terenu. Obecność licznych gatunków roślin zielnych implikowała pojawianie się następnych, wraz z większą ilością gadów, płazów, ptaków, owadów i ssaków. Na korzyść ekosystemu przyrodniczego działał czas, a coraz liczniejsze grono Warszawiaków i dysydentów zaczęło dostrzegać unikatową wartość parku miejskiej natury, co przypieczętowała budowa pawilonu edukacyjnego Kamień.

2.2. Dzisiaj

Ogłoszona z początkiem roku decyzja o organizacji konkursu architektonicznego na park naturalny Gołędzinów spotkała się z głośną krytyką strony społecznej i miejskich autorytetów. Obawy o utrzymanie „dzikiego” charakteru obszaru oraz przeinwestowanie terenu mają uzasadnienie, jednak nie biorą pod uwagę narastającej presji środowiskowej, której teren

doświadczy – na obszarze FSO i na osiedlach zlokalizowanych wzdłuż ulicy Jagiellońskiej w najbliższych latach zamieszka kilkanaście tysięcy nowych mieszkańców, a przy północnej granicy pojawi się stacja metra Żerań FSO. Ta zmiana rozkładu sił, jeżeli przeprowadzona w sposób niekontrolowany, może stać się początkiem końca. Konieczna jest alternatywa.

2.3. Przyszłość

Projekt zakłada stworzenie strategii przyrodniczej, krajobrazowej, edukacyjnej i architektonicznej terenu, w której nadrzędnym parametrem jest czas – interwencja jest pomyślana jako długofalowy, podzielony na etapy proces przekształceń, dzięki którym ekosystem przyrodniczy może adaptować się do zachodzących w terenie zmian, a jednocześnie – przez mądre interwencje krajobrazowe – nadbudowywać i rozwijać. Wraz z ekosystemem krajobrazowym będzie rozwijać się ekosystem społeczny – kolejne strefy będą przystosowywane do bezpiecznego użytkowania przez różne grupy mieszkańców i odwiedzających.

To kompleksowe myślenie o mieście i jego przyrodzie jako wielowątkowym organizmie, a tym samym wielopłaszczyznowe projektowanie w czasie, pozwoli na zmianę rozkładu sił i zachowanie oraz wzmocnienie unikatowej wartości przyrodniczej terenu.

3. KLUCZOWE STRATEGIE PROJEKTOWE

- 1) Ukierunkowanie ruchu i ochrona przed antropopresją poprzez stworzenie atrakcyjnej programowo Promenady na Wale i systemu komunikacji odciążającego użytkowanie stref naturalnych.
- 2) Czas jako istotny element w projektowaniu – nadbudowywanie i wzmacnianie ekosystemu przy jednoczesnym etapowaniu interwencji architektonicznych dostosowanych do zmieniającej się intensywności zagospodarowania sąsiedztwa, ilości potencjalnych użytkowników i optymalizacji kosztów.
- 3) Strategia przyrodnicza jako nadrzędna dla programu funkcjonalnego – zachowanie równowagi między stabilnością ekologiczną systemu przyrodniczego, a rozwojem funkcji wypoczynkowej i edukacyjnej terenu.
- 4) Dopowiadanie architekturą – wprowadzenie serii subtelnych interwencji architektonicznych o spójnym wyrazie estetycznym i zrównoważonych ekologicznie (odzysk materiałów, stosowanie materiałów przemysłowych, tanich, łatwo dostępnych).
- 5) Rozwój edukacyjnego charakteru Naturalnego Parku Gołędzinów.

4. PROGRAM NATURALNEGO PARKU GOŁĘDZINÓW

4.1. Promenada na Wale

Choć nie wyodrębniony w wytycznych konkursowych jako niezależna strefa funkcjonalna, wał Wybrzeża Puckiego staje się dla nas osią koncentracji działań projektowych. Promenada na Wale działa jako atraktor przestrzeni i kumuluje użytkowników na swym obszarze. Na oś wyniesionego bulwaru nanizana zostaje sieć zadaszeń z funkcjami wypoczynkowymi i edukacyjnymi, węzłów nielicznych powiązań poprzecznych (od wału do ścieżki nad Wisłą) oraz gęsto ułożonych placyków z zielenią (na stykach z dojazdami poprzecznymi od ul. Jagiellońskiej). Koncentracja projektowej uwagi na wale odciąża strefy parku naturalnego, kreuje liniową oś programową założenia. Przestrzenne atraktory rozlokowane zostały w zasięgu dostępu wzrokowego użytkowników, średnio co 100 – 150 m. Proponujemy wprowadzenie dziewięciu lekkich drewnianych zadaszeń działających jako bramy wejściowe na teren opracowania (od północy na wysokości osi widokowej od bramy FSO, na południu z cofnięciem poza kadr widoku wejściowego na pawilon Kamień), przystanki edukacyjne, miejsca zacieniające, wypoczynkowe (z siedziskami czy stołami piknikowymi), i punkty obserwacyjne.

Między siatkę zadaszeń wprowadzamy limitowane zejścia z korony wału w kierunku ścieżki nad Wisłą – projektowane jako schody drewniane i rampy terenowe co 600-700 m, w trzech lokalizacjach wzdłuż ciągu plus zejścia przy strefach wejściowych. Węzły zejść w kierunku rzeki celowo zsunięte zostały pomiędzy odnogi projektowanych powiązań z ulicą Jagiellońską – zabieg ten rozprasza ruch na linii wału, a lokalizowanie schodów i odnóg ramp pod geometrycznym kątem do głównego ciągu nie „zasysa” zbyt wielu użytkowników – zejścia rowerzystów czy pieszych w kierunku wschodnim zawsze są intencjonalne, a nie przypadkowe (odwrotnie do intuicyjnego prowadzenia użytkowników ze ścieżki nad Wisłą w kierunku wału miękkimi, zapraszającymi łukami).

Na osiach powiązań z ulicą Jagiellońską, które są obsadzone szpalerami drzew, powstają przyjemne placyki z zielenią niską i małą architekturą. Projekt przewiduje ponowne wykorzystanie płyt betonowych wału na nowoprojektowanych placykach w zestawieniach z nowymi płytami podłużnymi użytymi w strefie wejściowej przy pawilonie Kamień.

Pozostałe działania projektowe w strefie wału to:

- wprowadzenie przepuszczalnej, mineralnej posadzki z utwardzeniami krawędzi za pomocą ciętych płyt betonowych ponownie wykorzystanych
- utrzymanie możliwości okazjonalnego przejazdu dla służb porządkowych i bezpieczeństwa (ciąg 6 m)
- lokalizacja wygodnej małej architektury w postaci siedzisk, stojaków rowerowych, identyfikacji wizualnej kierunkowej i edukacyjnej, koszy na śmieci, poidel (zachęca do przebywania na wale)
- oświetlenie miejsc newralgicznych dyskretnym oświetleniem wysokim (niezanieczyszczającym światłem)
- wprowadzenie atrakcyjnego wizualnie i przyrodniczo „korytarza” nasadzeń zieleni niskiej w postaci łąki czterokośnej na koronie wału, z użyciem gatunków lokalnie występujących

4.2. Park naturalny

Kluczowe działania „projektowe” dla obszaru parku naturalnego skupiają się wokół programu dla istniejących biocenoz, a te dedykowane ludziom ograniczają się do niezbędnego minimum.

Koncepcja ochrony istniejących siedlisk i formacji przyrodniczych zakłada:

- sukcesywną wycinkę nawłoci i klona jesionolistnego, co pozwoli na otworzenie się widoków ze ścieżki na Wisłę, uchroni obszary cenne siedliskowo przed zarastaniem i ustabilizuje ekosystem
- utrzymanie obszarów niezadrzewionych jako ekstensywnej łąki jednokośnej, z zachowaniem rzeki kwiatów, muraw napiaskowych (trójkośnych), pola lnu (dosiew)
- ochrona cennych łągów nadrzecznych z siedliskami łągowymi ptaków poprzez delikatną korektę przebiegu ścieżki nad Wisłą (celowe odgięcia ścieżki tak, aby zapewnić zwierzętom lepsze warunki bytowania),

- wprowadzenie ścieżki w postaci deku w strefach przecięć komunikacji z cennymi przyrodniczo obszarami
- utrzymywanie drzew dziuplastych i obumarłych korzeni zapewniających miejsca lęgowania ptaków, wprowadzenie tyczek w pobliżu stanowisk łągowych dzierzby gąsiorka
- utrzymanie szuwarów i zakrzewień wokół starorzeczy i zbiorników wodnych
- utrzymanie i wyeksponowanie za pomocą tablic edukacyjnych wartości (zarówno przyrodniczej, jak i świadka historii terenu) roślinności po ogrodach działkowych

Wokół ochrony siedlisk skupiają się pozostałe interwencje projektowe. Założono utrzymanie i modernizację ścieżki nad Wisłą z delikatną korektą przebiegu w zbliżeniach do siedlisk oraz poszerzenia ścieżki z przystankami edukacyjnymi, obserwacyjnymi i edukacyjnymi. Przystanki takie pojawiają się też w rozwidleniach ciągów poprzecznych do wału – w narożnikach rozejść, czyli potencjalnych miejscach przedeptów. Mikroplacyki w zieleni ramowane są za pomocą ponownie użytych płyt betonowych z wału, ciętych i łamanych, poprzerastanych roślinnością.

Wprowadzona zostaje znikomo mała architektura (siedziska betonowe bez oprac, kosze na śmieci, tablice edukacyjne). W strefach atrakcyjnych widoków (zarówno przyrodniczo, jak i z powodu dalekich kadrów na sylwetę Warszawy) proponujemy wprowadzenie dwóch platform obserwacyjnych o lekkiej drewnianej konstrukcji szkieletowej.

Proponowane platformy widokowe będą różne w formie. Pierwsza na planie prostokąta, z zewnętrzną klatką schodową, zaś druga na planie koła ze schodami kręconymi jednobiegowymi. Formami i poszczególnymi elementami (jak np. ekspresyjnymi dachami), organicznymi w swoim wydźwięku, platformy nawiązują nie tylko do wybitnej architektury warszawskich modernistycznych pawilonów z lat 60 XX wieku, ale również do samego otoczenia i jego najmniejszych użytkowników. Zwiewny „motylkowy” dach prostokątnego pawilonu jest hołdem dla skrzydlatych mieszkańców Gołędzinowskiego parku, zaś jego odpowiednik rozplanowany na planie koła nawiązuje w swej formie do kwiatu, ze szczytą łodygą, szerszym kielichem i rozległymi płatkami u szczytu.

Co najważniejsze, ażurowa konstrukcja pawilonów, wynikająca z logiki konstrukcyjnej samego budulca, pozwoli nie tylko na ich sprawne wykonanie, ale posłuży za strukturę po której będą mogły, w czasie, wspinać się rośliny, pozwalając tym samym na kompletne zespolenie architektury z krajobrazem.

4.3. Łąka rekreacyjna

Na obszarze łąki rekreacyjnej wprowadzony zostaje program zapraszający do przebywania i odpoczynku biernego. Szeroki, wejściowy placyk z bramą otwiera się na strefę ogrodu sensorycznego (z małą architekturą i elementami edukacyjnymi) wydzielonego przez zielone, koszone w łące ścieżki. Kolejno, delikatnie cofnięty od Promenady na wale, umiejscowiony zostaje niewielki naturalny plac zabaw z systemem gór, elementów do wspinania i skakania. Strefa ta ma potencjał by zwiększać swą powierzchnię w dalszych etapach projektu, wraz z pojawianiem się nowych mieszkańców zabudowy FSO i ul. Jagiellońskiej oraz stacji metra (oznaczono w projekcie miejsca potencjalnego powiększenia obszaru oraz możliwą lokalizację dla toalety warszawskiej, którą postrzegamy jako niezbędny element w przypadku rozrastania się strefy rekreacyjnej). Na linię miękkich ścieżek nanizany został także obszar boisk – zaproponowano jedno boisko wielofunkcyjne o nawierzchni trawiastej oraz strefę do gry w bule o nawierzchni mineralnej. Od strony północnej obszar łąki rekreacyjnej zamyka polana edukacyjna z małą architekturą i tablicami informacyjnymi – stanowi to odbicie startowego punktu edukacyjnego na południu jakim jest pawilon Kamień i zramowanie funkcją edukacyjną trzykilometrowego odcinka parku.

Wszystkie wymienione wyżej podobszary prowadzone są w przestrzeni jako eliptyczne, miękkie formy, których granice zamazują się w styku z parkiem – nie stanowią elementu obcego, a kontynuują charakteru otoczenia. Na obszarze łąki przewidujemy do zachowania i dosiewu atrakcyjną łąkę czterokośną.

4.4. Strefa aktywności

Za strefą łąki rekreacyjnej, w kierunku północno-wschodnim intensywność programu nieznacznie wzrasta.

W rozwidleniach ścieżek, w strefie istniejącego zagajnika z samosiewów proponujemy wprowadzenie strefy skateparku i flowparku. Podobnie jak na łące rekreacyjnej kompozycja obiektów rysowana jest organicznie i z ominięciem większości występujących na tym obszarze drzew. W zakresie istniejącej zieleni założono jedynie niewielkie korekty poprzez gospodarkę drzewostanem. Dodatkowo, przewiduje się nowe nasadzenia drzew jako zieleni izolacyjna.

4.5. Strefy wejściowe

Strefa wejściowa od północy wraz z otwarciem nowej stacji metra stanie się istotnym punktem dopływu użytkowników. Obszar ten zaprojektowany został z założeniem maksymalizowania stref zieleni i miękkiego prowadzenia pieszych i rowerzystów w stronę parku. Wyspy zieleni stanowią mają bufor otulający park od strony ulicy Jagiellońskiej i estakady mostu Grota Roweckiego.

Wejście południowe, w sąsiedztwie Kamienia utrzymujemy przeważająco w obecnie funkcjonującej formie. Dodane zostają nasadzenia zieleni wystaniającej od przejazdu drogowego ulicą Zatylną. Doprojektowujemy jedną, skośną ścieżkę od wału w kierunku ścieżki nad Wisłą (funkcjonującą dzisiaj jako przedsept). Posadzka z płyt betonowych i kamienna zostaje utrzymana, wprowadzamy dodatkowe miejsca postoju rowerowego.

W obu strefach wejściowych przewiduje się wprowadzenie zieleni niskiej bylinowej z gatunków lokalnych oraz krzewów atrakcyjnych dla ptaków i owadów (w tym ciernistych takich jak róża, tarnina, głóg).

5. ROZWIĄZANIA SZCZEGÓŁOWE

5.1. Materiały i mała architektura

Projekt przewiduje wprowadzenie kompleksowej identyfikacji wizualnej oraz małej architektury dla całego terenu Parku Naturalnego Gołędzinów oraz charakterystycznego dla miejsca systemu „posadzek”. Naszą strategią jest ponowne użycie materiałów z rozbiórki, a tam, gdzie to niemożliwe, stosowanie materiału optymalnego środowiskowo, „przemysłowego”, łatwo dostępnego i taniego.

Mała architektura została zaprojektowana przy zastosowaniu dwóch podstawowych materiałów: drewna oraz betonu (z ponownego użycia odzyskanych z rozbiórki płyt z wału).

Siedziska, jak i elementy identyfikacji wizualnej proponujemy wykonać z istniejących płyt betonowych, którymi obecnie wybrukowana jest korona wału. Wynika to z dwóch powodów. Po pierwsze, co raz powszechniejsza, słuszna naszym zdaniem, filozofia reutilizacji materiałów jest istotna ze względu na próbę zmniejszenia emisji dwutlenku węgla. Po wtóre, przy obecnych cenach prac budowlanych i prac rozbiórkowych (wliczone do tego są również wywózka materiałów i ich składowanie) koniecznym wydaje się włożenie wysiłku w maksymalną reutilizację elementów tak dużych i licznych na danym terenie. Wał ma ponad 3 km długości i prawie w całości wyłożony jest płytami żelbetowymi o wymiarach 125x300 oraz 150x300 cm. Stąd nasz postulat, by większą część płyt zreutilizować. Płyty o żelbetowej konstrukcji, planujemy pociąć piłami diamentowymi tarczowymi ściennymi na mniejsze elementy. Z nich zbudowane zostaną m.in ławki bez oparc (1 pełna płyta przepołowiona i ustawiona na 3 nogach również wykonanych z pociętych płyt żelbetowych), słupy identyfikacyjne (1/3 płyty - wymiar 40/300 lub 1/2 płyty - wymiar 62.5/300cm) oraz tablice edukacyjne (idem) czy latarnie (1/4 żelbetowej płyty - wymiar 30/300cm).

Co najważniejsze proponujemy, aby wzmocnić pociętymi elementami płyt samą posadzkę wału w projekcie przewidzianą jako nawierzchnia mineralna. A mniejsze fragmenty wykorzystać na posadzki placzków i ścieżek.

Pozostałe meble – zadaszenia na Promenadzie na wale, dwie platformy widokowe i siedziska projektujemy w konstrukcji drewnianej szkieletowej. Jest to technika konstrukcyjna coraz powszechniejsza w Polsce z wielu względów. Podstawowy budulec, drewno sosnowe klasy C-24, jest dostępny, tani i łatwy w użyciu, zaś brak prac „mokrych” powoduje też, że budowę można prowadzić o każdej porze roku. Dzięki temu

konstrukcję szkieletową można wznieść w przeciągu jedynie dwóch/trzech miesięcy. Materiał jest też trwały, co potwierdza jego powszechne użycie do budowy nie tylko domów, ale również budynków przemysłowych.

Wszystkie elementy drewniane projektujemy z wykończeniem w kolorze pruskiego błękitu. Charakterystyczny kolor staje się znakiem rozpoznawczym projektu, zapada w pamięć i staje się punktem odniesienia. Głęboki w swej barwie niebieski jest nadzieją na zdrową, błękitną rzekę i jej brzeg – naszą główną intencją projektową!

5.2. Etapowanie

Rozwój obszaru w czasie to jedna z głównych strategii projektowych. Zakładamy etapowość projektu związaną z chęcią wzmocnienia i ochrony biocenoz, a także dostosowaną do zmieniającego się sąsiedztwa parku (wzrastająca ilość użytkowników). Ze względu na niewielki budżet realizacyjny wdrażanie projektu w fazach jest także strategią optymalizacji kosztów.

Etap 1

Wszelkie działania związane z wzmocnianiem i nadbudowywaniem siedlisk przyrodniczych – pierwszy etap sukcesywnej wycinki gatunków inwazyjnych, dosiewy, ochrona łągów i starorzeczy.

Minimalny program wypoczynkowo- edukacyjny e strefie parku naturalnego, łąki rekreacyjnej i strefie aktywności. Całościowy program zadaszeń na Promenadzie na wale, pierwsze placzki węzłowe na wale.

Dalsze etapy

Kontynuacja zrównoważonej strategii przyrodniczej – dalsza wycinka klona jesionolistnego i nawłoci, ochrona i uzupełnianie siedlisk rodzimych. Rozbudowywanie placzków na powiązaniach poprzecznych od ul. Jagiellońskiej wraz z rozwojem budynków i zagospodarowania na terenach sąsiadujących. Strefa wejściowa przy metrze Żerań FSO. Możliwość rozszerzenia strefy zabaw dla dzieci i ewentualnego wprowadzenia toalety warszawskiej.

KONKURS REALIZACYJNY, JEDNOETAPOWY NA KONCEPCJĘ PARKU NATURALNEGO GOŁĘDZINÓW W WARSZAWIE

TABELA ELEMENTÓW ZAGOSPODAROWANIA

Załącznik nr 5b1 do Regulaminu

Lp.	Nazwa/funkcja/elementu zagospodarowania	Ilość	UWAGI
1.	Mała architektura		
1.1.	ławki/siedziska	68 szt.	uwzględniono małą architekturę z el. betonowych i drewnianych we wszystkich typach (etap 1 projektu - dodatkowe siedziska do wprowadzenia na dalszych etapach wraz z realizacją placzków na przejściach od ul. Jagiellońskiej oraz strefy wokół metra)
1.2.	kosze na śmieci	75 szt.	
1.3.	elementy informacyjne	14 szt.	dot. elementów wolnostojących (dodatkowo występują elementy edukacyjne zintegrowane z zadaszeniami)
1.4.	stojaki na rowery	53 szt.	1 stojak = 2 miejsca rowerowe (etap 1 projektu - dodatkowe stojaki do wprowadzenia na dalszych etapach wraz z realizacją placzków na przejściach od ul. Jagiellońskiej oraz strefy wokół metra)
	Inne elementy małej architektury zaproponowane przez Uczestnika Konkursu w przedstawionej koncepcji. (poniżej określić jakie)		
1.5.	identyfikacja wizualna kierunkowa	12 szt.	
1.6.	zadaszenia	9 szt.	
1.7.	poidła	9 szt.	
2.	Wyniesione podesty widokowe z zadaszeniem	2 szt.	
3.	Plac zabaw (poniżej wymienić elementy placu zabaw)	1210 m2	(etap 1 projektu - możliwość rozszerzenia o kolejne strefy w ramach dalszych etapów projektu, wraz z możliwym wprowadzeniem toalety warszawskiej)
3.1.	piaskownica	pow. 46 m2	
3.2.	górkę	9 szt., łączna pow. 337 m2	
3.3.	kłoda drewna do wspinania się	1 szt.	
3.4.	pajęczyna do wspinania się	1 szt.	
3.5.	tor przeszkód z pni	1 szt., 46 mb	
3.6.	równoważnia	1 szt., 18 mb	
3.7.	gniazdo obserwacyjne na górcę	1 szt.	
4.	Elementy strefy aktywności (poniżej wymienić elementy strefy aktywności)		
4.1.	skatepark	1 szt., 730m2	
4.2.	flowpark	1 szt., 1000m2	
5.	Oświetlenie		
5.1.	Oświetlenie wysokie modernizowanego ul. Wybrzeże Puckie	30 szt.	w tym zintegrowane z zadaszeniami na Promenadzie na wale
5.2.	Oświetlenie wysokie pozostałe	0	
5.3.	Oświetlenie niskie	0	
	Inne elementy zagospodarowania terenu zaproponowane przez Uczestnika Konkursu w przedstawionej koncepcji. (poniżej określić jakie)		
6.1.	ogród sensoryczny	1 szt., 2341 m2	
6.2.	polana edukacyjna	1 szt., 592 m2	
6.3.	strefa boisk	1 szt., pow. 222 m2	trawiaste boisko wielofunkcyjne, strefa do gry w bule
...*			

TABELA BILANSU POWIERZCHNI PARKU

CZEŚĆ REALIZACYJNA

Załącznik nr 5b2 do Regulaminu

Lp.	Nazwa/funkcja/element programu	Powierzchnia (m2)	UWAGI
1.	Powierzchnie utwardzone	3637,69	
1.1.	Nawierzchnie mineralne	36363,45	wał, ścieżki oraz boisko do gry w bule
1.2.	Nawierzchnie inne utwardzone (poniżej podać jakie typy nawierzchni utwardzonych)		
1.2.1.	nawierzchnie koszone, częściowo wzmocnione tłuczniem betonowym	4553,91	w tym nawierzchnie mikroplacyków wypoczynkowych i edukacyjnych, obszary ścieżek, polan i boisk
1.2.2.	Powierzchnie utwardzone placu zabaw (o ile występują)	0,00	zliczone z innymi nawierzchniami mineralnymi
1.2.3.	Powierzchnie tarasów i trapów drewnianych	759,41	nawierzchnie drewniane
1.2.4.	Powierzchnie utwardzone aktywności	1728,21	flowpark i skatepark
	Inne powierzchnie utwardzone zaproponowane przez Uczestnika Konkursu w przedstawionej koncepcji. (poniżej określić jakie)		
3.	Schody terenowe	145,96	w konstrukcji drewnianej
2.	Zieleń	682187,04	
	Inne powierzchnie zagospodarowania terenu zaproponowane przez Uczestnika Konkursu w przedstawionej koncepcji. (poniżej określić jakie)		
...*	ogród sensoryczny	2340,57	
	Razem powierzchnia	731716,24	

UWAGA:

* W przypadku zaproponowania elementów/powierzchni zagospodarowania wynikających z przedstawionej koncepcji Uczestnik konkursu powinien dodać do tabeli te pozycje.

Uczestnicy konkursu mogą proponować modyfikacje i uzupełnienia programu i funkcji wynikających z Załącznika nr 6b do Regulaminu, które zostaną poddane ocenie.

Informacja o planowanych kosztach realizacji Inwestycji oraz kosztach wykonania Przedmiotu usługi

Załącznik nr 5a do Regulaminu

L.p.	Opis	Wartość [netto]
1.	Roboty zewnętrzne na terenie Inwestycji	9 245 228 zł
1.1.	Nawierzchnie: ścieżki, chodniki, place	3 124 278 zł
1.2.	MAŁA ARCHITEKTURA: ławki, kosze, stojaki rowerowe, tablice informacyjne oraz inne elementy małej architektury zaproponowane w koncepcji	501 650 zł
1.3.	Wyniesione podesty widokowe z zadaszaniem	292 000 zł
1.4.	Elementy strefy aktywności	740 000 zł
1.5.	Naturalny plac zabaw (robinsonada)	276 000 zł
1.6.	Roboty ziemne	1 180 000 zł
1.7.	Zieleń	2 160 000 zł
1.8.	Oświetlenie	263 000 zł
	<i>inne elementy zagospodarowania zaproponowane przez Uczestnika konkursu w programie funkcjonalno-użytkowym:</i>	
1.9.	Zadaszenia na Promenadzie na wale	606 000 zł
1.10.	Poidła	102 300 zł
1.11.	Boiska	uwzględniono w zakresie zieleni i nawierzchni
1.12.	Polana edukacyjna	uwzględniono w zakresie zieleni i małej architektury
1.13.	Ogród sensoryczny	uwzględniono w zakresie zieleni, nawierzchni i małej architektury
2	Sieci i przyłącza na terenie inwestycji	504 000 zł
<p>UWAGA: * W przypadku niewymienionych w tabeli elementów zagospodarowania, a zaproponowania w przedstawionej koncepcji, Uczestnik konkursu powinien dodać do tabeli te pozycje.</p>		
Szacunkowy koszt NETTO realizacji Inwestycji (suma 1 do 2)		9 749 228,00 zł netto
Szacunkowy koszt BRUTTO realizacji Inwestycji (suma 1 do 2)		11991550,44 zł brutto
Szacunkowy łączny koszt NETTO wykonania Przedmiotu usługi opisanej w Załączniku nr 1 do Regulaminu (Istotne postanowienia umowy)		487 461,4 zł netto
Szacunkowy łączny koszt BRUTTO wykonania Przedmiotu usługi opisanej w Załączniku nr 1 do Regulaminu (Istotne postanowienia umowy)		599 577,52 zł brutto

PARK NATURALNY GOŁĘDZINÓW

Gołędzinów to park miejskiej natury, wydech „długiego” brzoza Wisły stanowiący przyrodniczy kapitał Warszawy. To niezwykły i wyjątkowy w skali światowych stolic, zbieg nawiązań przyrodniczych i urbanistycznych – od występujących tu nadal śladów starożytności, przez „nieprzystające” do otoczenia rośliny liściaste czy owocowe pochodzące z dawnych ogrodów działkowych, po obecną jako krajobraz zapożyczony panoramę industrialnego Żerania i nielasyki skyline centrum Warszawy. To habitat dla rzadkich gatunków ptaków, płazów, gadów czy bezkręgowców i miejsce obserwacji przyrody w samym środku zurbanizowanego świata stolicy.

W niedalekiej przyszłości ukochany przez zarówno ludzkich, jak i nie-ludzkich Warszawiaków teren czekała istotna zmiana urbanistyczna najbliższego sąsiedztwa oraz narastająca antropopresja. Jako przedstawiciele środowiska projektowego bierzemy odpowiedzialność za zabranie głosu w dyskusji o przyszłości Gołędzinowa. Podskórnie czujemy, że odpowiedź projektowa na postawione w konkursie pytanie ma charakter polityczny, stanowi bowiem zakwestionowanie obecnego status quo terenu. To projekt utopii – śmiały, nęgniący w zaspany porządek świata zmiany. To głośne powiódzenie, że ochrona charakteru parku naturalnego wymaga projektowego wyznaczenia granic przebywania i oddziaływania wszystkich użytkowników terenu. To wręcz potwierdzenie, że „pryroda” i człowiek to współspodarcze i współzależne elementy tej przestrzeni. Zapraszamy do opowieści o naszej utopii.

Kiedyś
W 1791 obszar Gołędzinowa wraz z sąsiadującym miastem Praga włączony został do obszaru Warszawy. 150 lat później industrialny kontekst otoczenia zaczął narastać wraz z budową fabryki FSO i kolejno, Mostu Grota Roweckiego, a na terenie opracowania pojawiły się ogrody działkowe. Pierwsza dekada XXI wieku przyniosła istotne zmiany – obszar został wpisany do rejestru Natura 2000, a następnie teren ogrodów działkowych dwukrotnie został zalany. Te dwa wydarzenia poskutkowały decyzją o likwidacji ogrodu i stanowili zacy dla powstania parku naturalnego Gołędzinów.

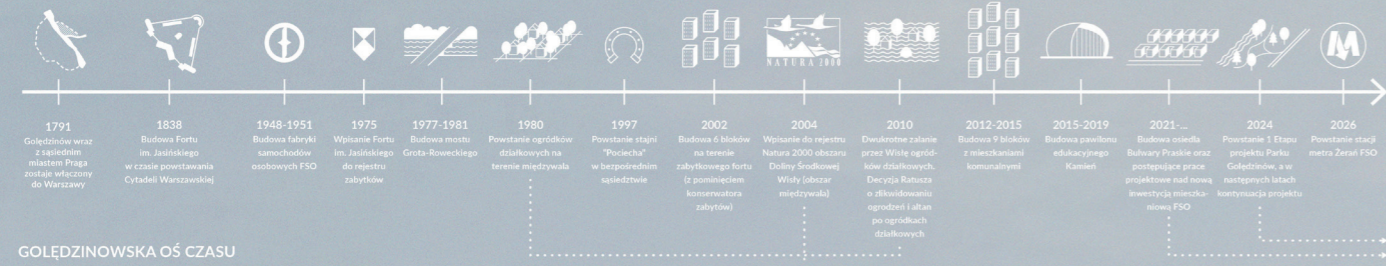
Przyszłość
Projekt zakłada stworzenie strategii przyrodniczej, krajobrazowej, edukacyjnej i architektonicznej terenu, w której nadrzędnym parametrem jest czas – interwencja jest pomyślana jako długofalowa, podzielona na etapy proces przekształceń, dzięki którym ekosystem przyrodniczy może adaptować się do zachodzących w terenie zmian, a jednocześnie – przez mądre interwencje krajobrazowe – nadbudowywać i rozwijać. Wraz z ekosystemem krajobrazowym będzie rozwijać się ekosystem społeczny – kolejne strefy będą przystosowywane do bezpiecznego użytkowania przez różne grupy mieszkańców i odwiedzających.

Dzisiaj
Ogłoszona z początkiem roku decyzja o organizacji konkursu architektonicznego na park naturalny Gołędzinów spotkała się z głośną krytyką strony społecznej i miejskich autorystów. Obawy o utrzymanie „długiego” charakteru obszaru oraz reinwesto-

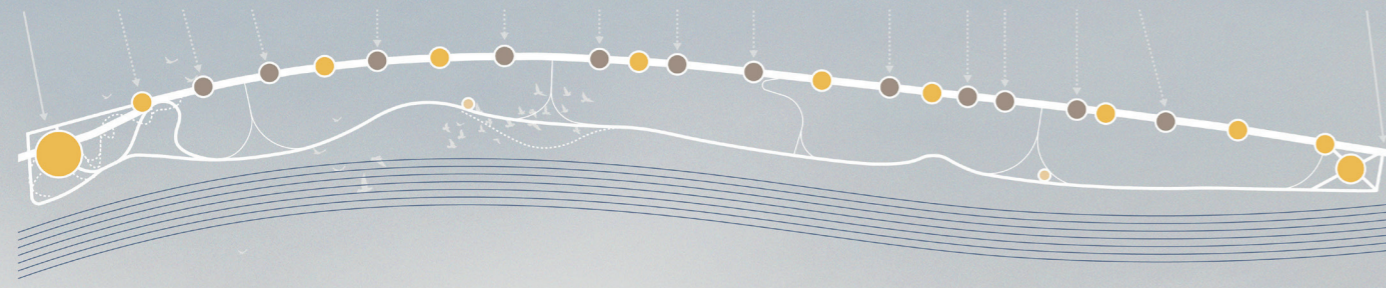
wanie terenu miały uzasadnienie. Jednak nie biera pod uwagę narastającej presji środowiskowej, która teren doświadczy – na obszarze FSO i na osiedlach zlokalizowanych wzdłuż ulicy Jagiellońskiej w najbliższych latach zamieszka kilkanaście tysięcy nowych mieszkańców, a przy północnej granicy pojawi się stacja metra Żerani FSO. Ta zmiana rozkładu sił, jeżeli przeprowadzona w sposób niekontrolowany, może stać się początkiem końca. Konieczna jest alternatywa.

Przyszłość
Projekt zakłada stworzenie strategii przyrodniczej, krajobrazowej, edukacyjnej i architektonicznej terenu, w której nadrzędnym parametrem jest czas – interwencja jest pomyślana jako długofalowa, podzielona na etapy proces przekształceń, dzięki którym ekosystem przyrodniczy może adaptować się do zachodzących w terenie zmian, a jednocześnie – przez mądre interwencje krajobrazowe – nadbudowywać i rozwijać. Wraz z ekosystemem krajobrazowym będzie rozwijać się ekosystem społeczny – kolejne strefy będą przystosowywane do bezpiecznego użytkowania przez różne grupy mieszkańców i odwiedzających.

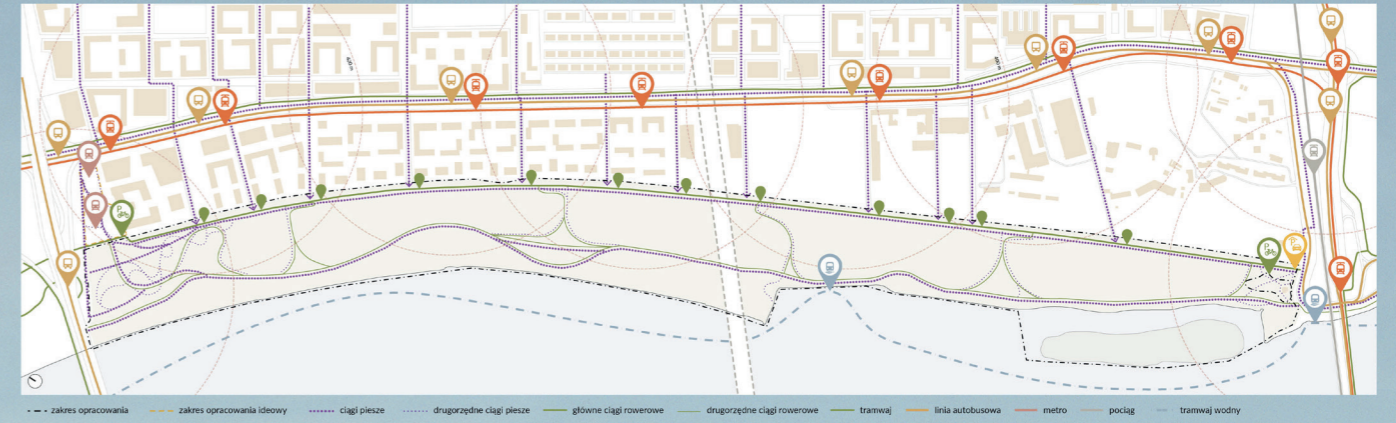
To kompleksowe myślenie o miście i jego przyrodzie jako wielowarstwowym organizmie, a tym samym wielopłaszczyznowe projektowanie w czasie, pozwoli na zmianę rozkładu sił i zachowanie oraz wzmocnienie unikatowej wartości przyrodniczej terenu.



SCHEMAT IDEOWY - UKIERUNKOWANIE RUCHU I KONTROLA DOSTĘPU



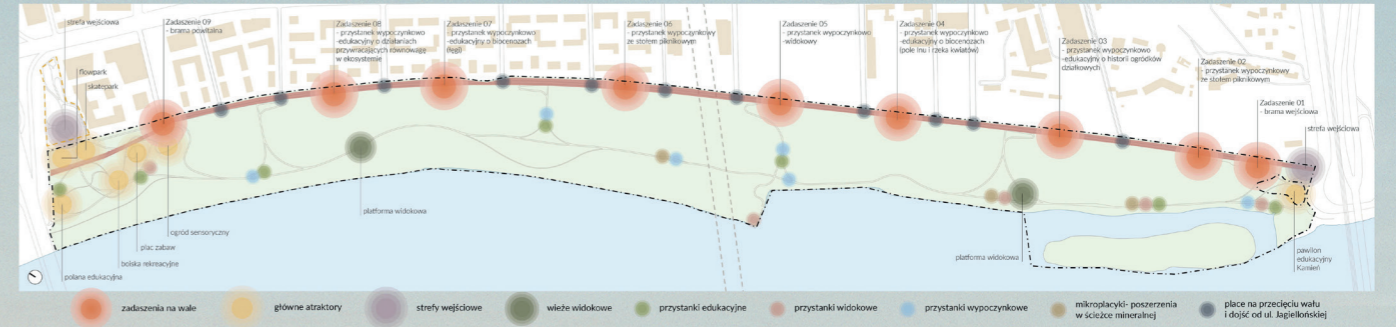
SCHEMAT KOMUNIKACJI I POWIĄZAŃ

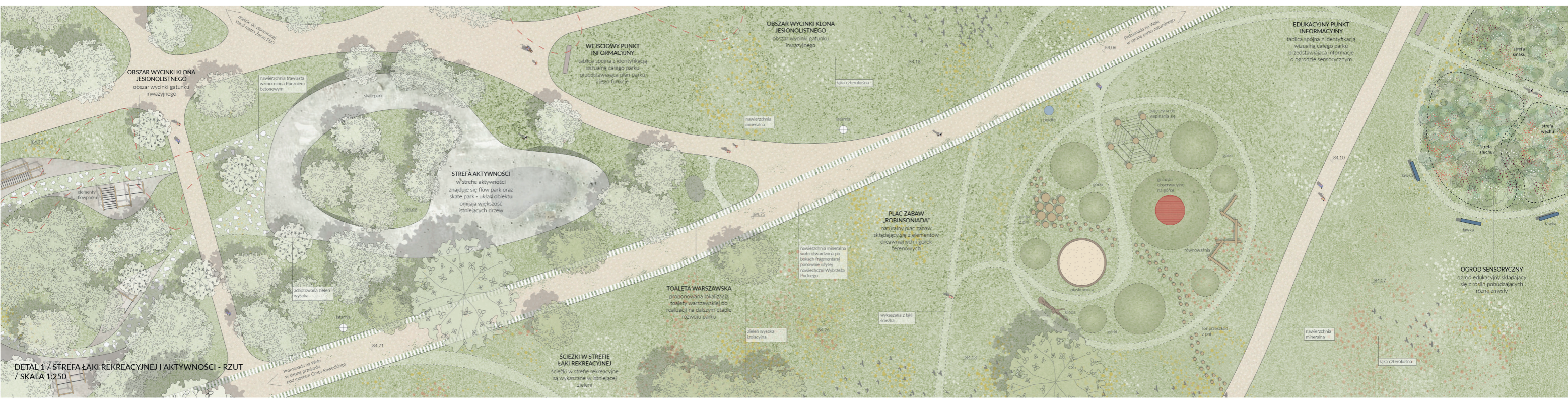


SCHEMAT STREF FUNKCYJNYCH



SCHEMAT ATRAKTORÓW



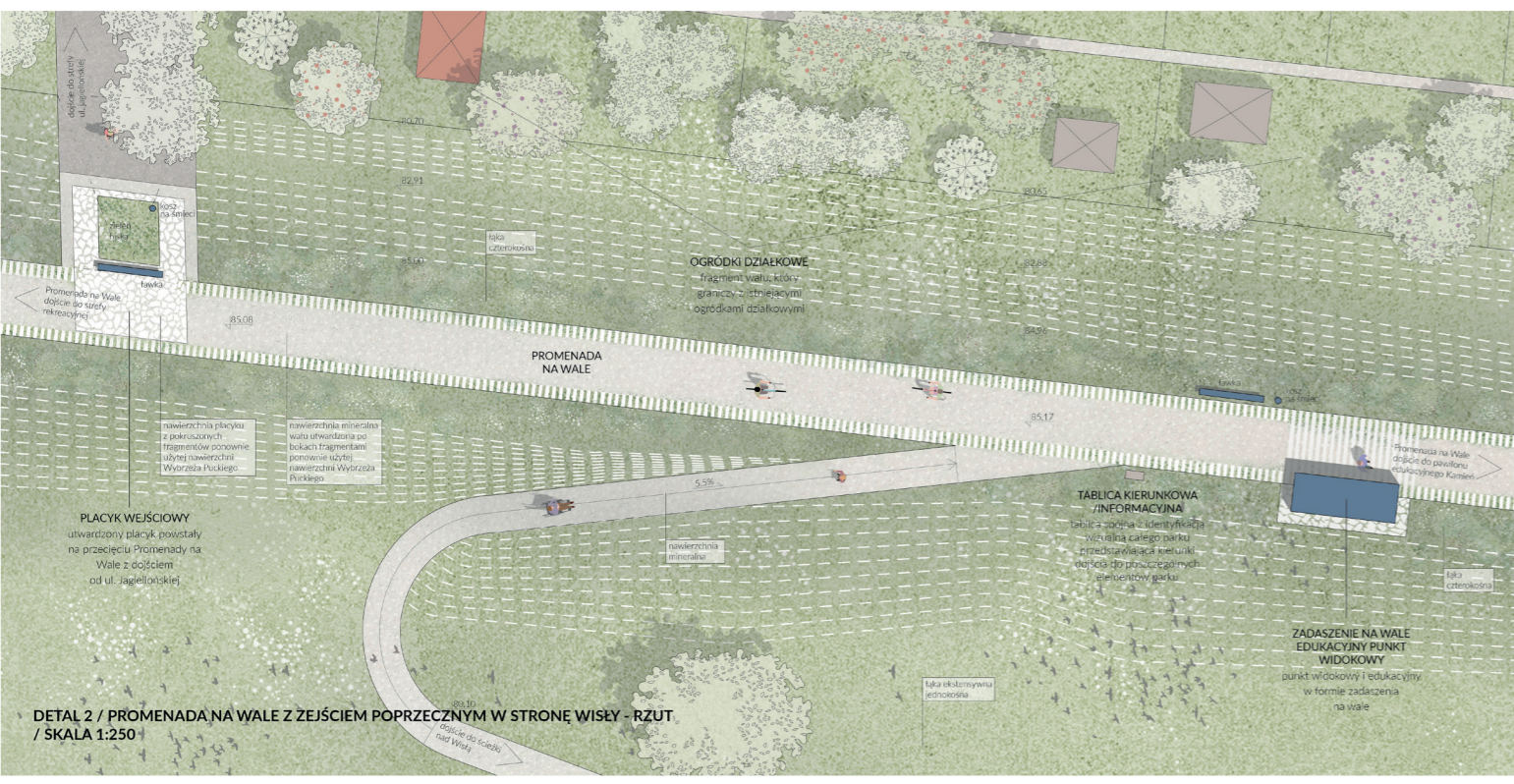




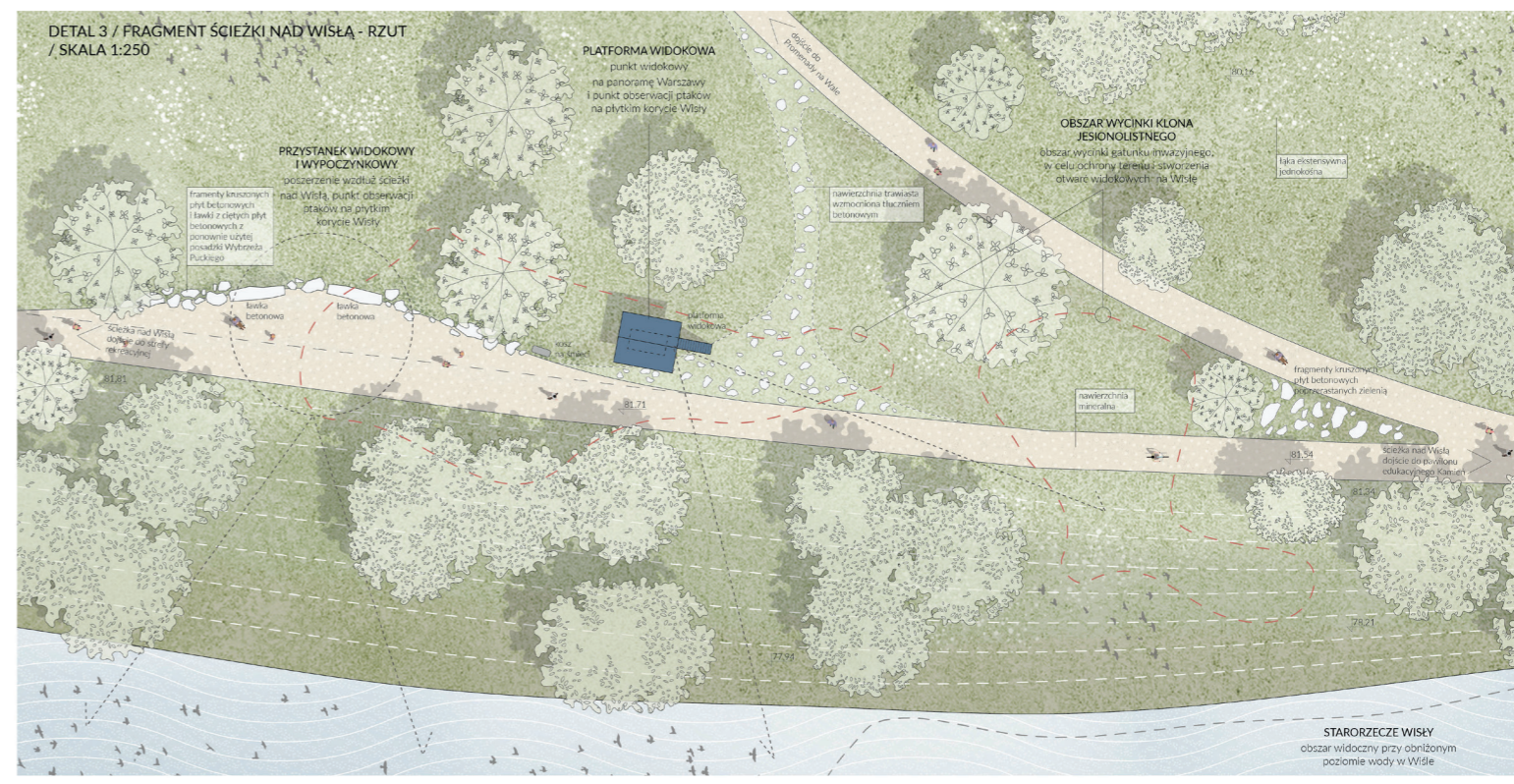
PRZEKRÓJ C-C' / SKALA 1:250



PRZEKRÓJ D-D' / SKALA 1:250

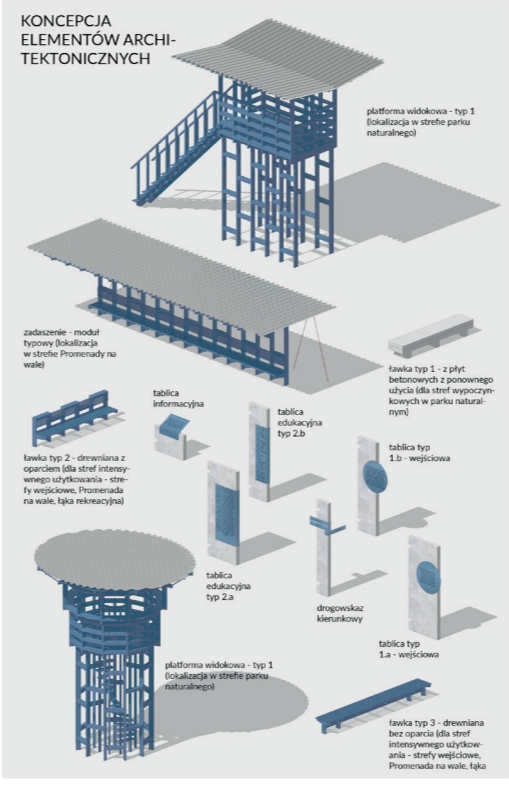
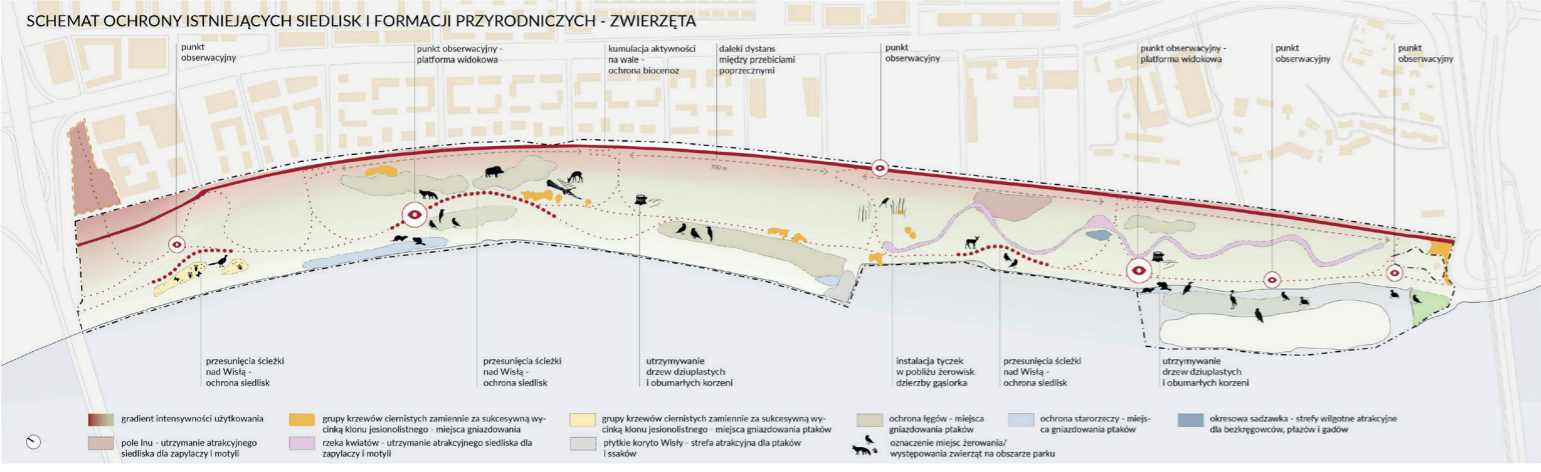
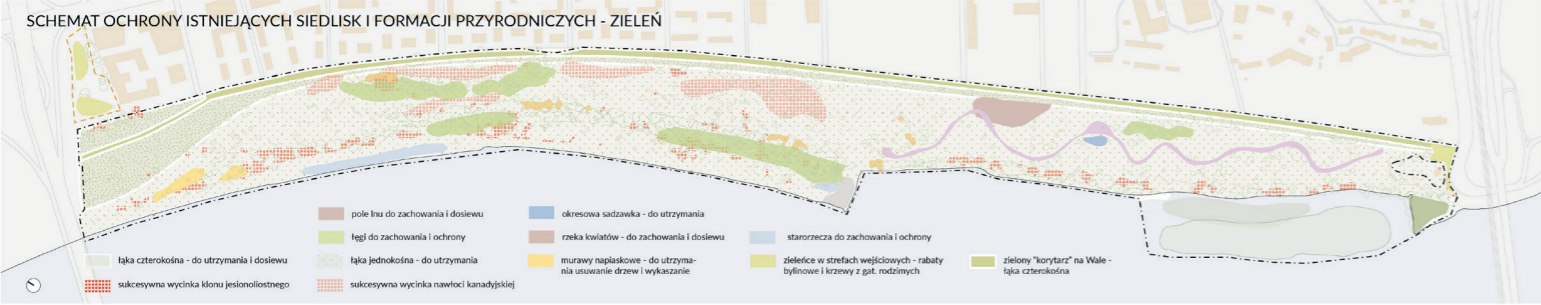


DETAL 2 / PROMENADA NA WALE Z ZEJŚCIEM POPRZECZNYM W STRONĘ WISŁY - RZUT / SKALA 1:250



DETAL 3 / FRAGMENT ŚCIEŻKI NAD WISŁĄ - RZUT / SKALA 1:250

STARORZECZE WISŁY obszar widoczny przy obróbnym poziomie wody w Wiśle



Projekt przewiduje wprowadzenie kompleksowej identyfikacji wizualnej oraz małej architektury dla całego terenu Parku Naturalnego Gołędzinów. Małe zostały zaprojektowane przy zastosowaniu dwóch podstawowych materiałów: drewna oraz betonu (z ponownego użycia odzyskanych z rozbiórki płyt z walu).

Siedziska, jak i elementy identyfikacji wizualnej proponujemy wykonać z istniejących płyt betonowych, którym obecnie wyłuskujemy już korony walu. Wynika to z dwóch powodów. Po pierwsze, co raz powiększająca się, słuszą naszym zdaniem. Flizola recyklingowa materiałów jest istotna ze względu na próbę zmniejszenia emisji dwutlenku węgla. Po wtóre, przy obecnym cenach prac budowlanych i prac robótowych (wielkość do tego są również wywózka materiałów i ich składowanie) koniecznym wydaje się włożenie wysiłku w maksymalną renowację elementów tak dużych i licznych na danym terenie. Wał ma ponad 3 km długości i prawie w całości wyłożony jest płytami żelbetonowymi o wymiarach 125x300 oraz 150x300 cm. Stąd nasz postulat, by większą część płyt zrezygnować. Płyty o żelbetowej konstrukcji, planujemy poćwiartować pionowymi tarczowymi ściankami na mniejsze elementy. Z nich zbudowane zostaną min. ławki bez oparcia (1 pełna płyta przepolowana i ustawiona na 3 nogach również wykonanych z pociętych płyt żelbetonowych), słupki identyfikacyjne (1/3 płyty - wymiar 40/300 lub 1/2 płyty - wymiar 62,5/300cm) oraz tablice edukacyjne (długość 1/4 płyty - wymiar 15/300cm).

Co najważniejsze proponujemy, aby wspomniane pocięzione elementy płyt samą posadzkę wala w projekcie przewidzianą jako nawierzchnia mineralna. A mniejsze fragmenty wykorzystywać na posadzkę placów i ścieżek.

W strzechach atrakcyjnych widoków (zarówno przyrodniczo, jak i z powodu dalekich otwartych widoków na sylwetki Warszawy) proponujemy wprowadzenie dwóch platform obserwacyjnych wykonanych w konstrukcji drewnianej szkieletowej.

Proponowane platformy widokowe będą różnej formy. Pierwsza na planie prostokąta z zewnętrznej kładką schodową, zaś druga na planie koła ze schodami kręconymi jednobiegowymi. Formami i poszczególnymi elementami (jak np. ekspresyjnymi dachami), organicznie w swoim wydźwięku, platformy nawiązują nie tylko do wybitnej architektury warszawskich modernistycznych pawilonów z lat 60 XX wieku, ale również do samego otoczenia i jego najbliższych użytkowników. Zwiewny, "motylkowy" dach prostokątnego pawilonu jest holdem dla skrzyżowanych mieszkańców Gołędzinowskiego parku, zaś jego odpowiednik rozplanowany na planie koła jest formą do kwiatu, ze szczupłą łodygą, szerszym kielichem Asturowa konstrukcja pawilonów, wywołująca z łagody konstrukcyjnej samego budowlanka, pozwoli nie tylko na ich sprawnie wykonanie, ale posłuży za strukturę po której będą mogły, w czasie, wspinając się rośliny, powstawać tym samym na kompletnie zespole architektury z krajobrazem.

