

## IDEA

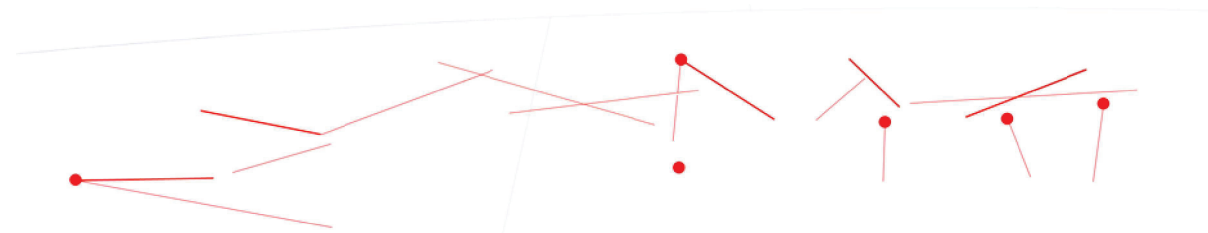
Urzeczeni - ludzie, przyroda, współistnienie. Naturum Wisła.

### 1. Założenia krajobrazowe i przyrodnicze

#### 1.1 Kompozycja krajobrazowa

Teren parku naturalnego to obszar antropogeniczny którego kształt wynika z sukcesji wtórnej i zabiegów ochronnych. W celu subtelnej krajobrazowej uregulowania przestrzeni parku i uwydatnienia jego naturalistycznej kompozycji wprowadzono drobne korekty widokowe. Przyjęły formę ram i dopełnień zieleni podkreślających istniejące formy. Uzyskane zostaną w ten sposób przedpola i kulisy kompozycyjne będące podstawą i oprawą dalekich wglądów. Uzupełnienia i korekty kształtów w wyznaczonych miejscach powstaną naturalnie w wyniku zaprzestania koszenia w procesie sukcesji naturalnej. Na pozostałym obszarze zgodnie z założeniami będzie występować łąka ekstensywna jednokośna.

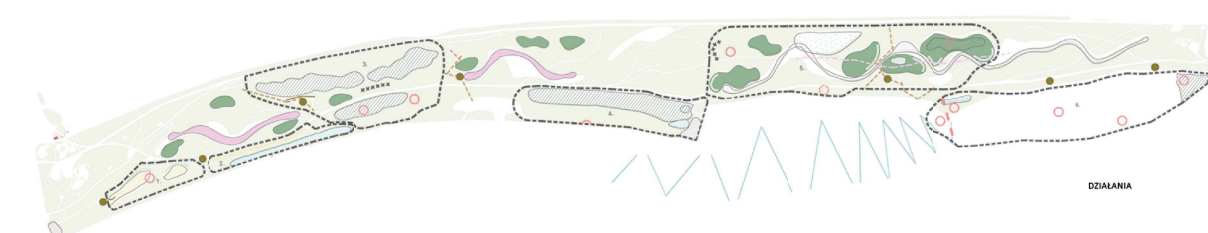
Tereny rekreacyjne i ich zieleni urządzona zostały wkomponowane w charakter krajobrazu brzegu Wisły, a przejście zieleni urządzonej w park naturalny jest płynne i ciągłe.



#### 1.2 Założenia przyrodnicze

Koncepcja parku naturalnego zakłada strefowanie obszaru w celu uregulowania procesu udostępniania w kontekście ochrony walorów przyrodniczych. W częściach aktywnej rekreacji wprowadzono zieleni izolacyjną i ozdobną, zostanie ona szczegółowo zaprojektowana w oparciu o istniejące drzewa i krzewy już występujące na tym terenie. Dobór gatunkowy, będzie się opierał o gatunki rodzime z uwzględnieniem występujących tu w przeszłości ogródków działkowych, z wielką ostrożnością w kontekście występowania gatunków inwazyjnych.

Na terenie parku naturalnego, wobec współistnienia funkcji rekreacji oraz ochrony przyrody opracowano projekt strefowania w postaci wyznaczenia enklaw przyrodniczych i koncepcji regulacji dostępu. Inspiracją stały się zasady stosowane na obszarach chronionych: koncepcja stref buforowych oraz kanalizacja ruchu użytkowników. Korekty kompozycyjne będą się opierały na wykorzystaniu naturalnych procesów sukcesji wtórnej w celu dopełnienia i uczytelnienia naturalistycznego układu.



Na terenie parku naturalnego projekt zakłada minimalną ingerencję, zarówno pod względem szaty roślinnej jak i wyposażenia. Zakłada się wzbogacenie istniejących siedlisk, w tym łąk kwietnych, kontynuację rzeki kwiatów, zachowanie pozostałości ogrodów działkowych w celach przyrodniczych i edukacyjnych, usuwanie roślin inwazyjnych.

## 2. Kompozycja urbanistyczna

Obecnie teren projektowanego Parku jest odizolowany i słabo dostępny. Był użytkowany przez ogródki działkowe, a po powodzi i ich likwidacji ulega stopniowej naturalizacji. Taki proces powrotu do odległej historii miejsca i jego naturalnego charakteru należy uznać za pożądany, a miejsce za niezwykle cenne dla Warszawy. Planowany rozwój zabudowy terenów sąsiednich przyniesie zagrożenie zmiany charakteru tego wyjątkowego miejsca, ale możliwe jest jego zachowanie i użytkowanie z poszanowaniem naturalnych procesów.

Przewidywana przez plan miejscowy zabudowa ma strukturę kwartałów z poprzecznymi powiązaniem w stronę terenów zielonych nad Wisłą, które stanowią projektowany Park Naturalny Gołędzinów. Przewiduje się kompozycyjne i komunikacyjne powiązanie Parku poprzez zachowanie wyznaczonych przez mpzp punktów węzłowych jako punktów stykowych. Poza tym Park zachowa swą naturalną (naturalistyczną) kompozycję stanowiąc strefę przejścia zabudowy ku linii brzegu Wisły rządząca się własnymi prawami wynikającymi z geometrii natury.



### Ruch pieszy

Zachowana zostanie zasada dostępności i ruchu pieszego w obrębie Parku, tj. poprzez wejścia od strony głównych arterii i zachowanie ruchu pieszego poprzez ścieżkę wzdłuż brzegu Wisły i na koronie wału powodziowego z nielicznymi poprzecznymi łącznikami przez łąki.

W chwili obecnej użytkownicy dostają się na teren parku głównie przez jego dwa końce, od strony ZOO oraz Mostu Gdańskiego Gdzie zlokalizowany jest Pawilon Kamień oraz od strony Mostu. Ten stan ulegnie zmianie. Planowane inwestycje – budowa linii metro ze stacjami przy Moście Stefana Grota Roweckiego, planowana zabudowa mieszkaniowa terenów dawnej fabryki FSO spowodują potrzebę wielu dodatkowych, poprzecznych wejść oraz znacznie zwiększy intensywność użytkowania. Dodatkowo, planowana budowa mostu spowoduje podział przestrzeni Parku na dwa wnętrza krajobrazowe oraz tym bardziej zwiększy liczbę użytkowników środkowej części Parku. Ten proces będzie postępował w czasie.

Także dostępność parku powinna być wzmocniana i regulowana w miarę rozwoju urbanistycznego okolicy. W pierwszym etapie zasadne jest urządzenie południowego i północnego końca parku z budową wygodnych wejść oraz stref aktywności. Udostępnienie wału powodziowego tj. ul. Wybrzeże Puckie dla ruchu pieszego i rowerowego wymaga również budowy dodatkowych wejść wewnętrznych. Zbudowane zostaną główne wejścia z wału dostosowane dla osób niepełnosprawnych oraz dodatkowe zejścia łącznikowe. Możliwa jest realizacja poszczególnych wejść w odniesieniu do postępów zabudowy terenów dawnej fabryki FSO.

#### Dostępność dla osób z niepełnosprawnościami

Cały teren będzie dostępny dla osób z niepełnosprawnościami przez drogi i alejki wewnętrzne. Urządzenia i obiekty małej architektury będą dostępne i dostosowane do użytkowania przez osoby z niepełnosprawnościami, kreując przestrzeń uniwersalną.

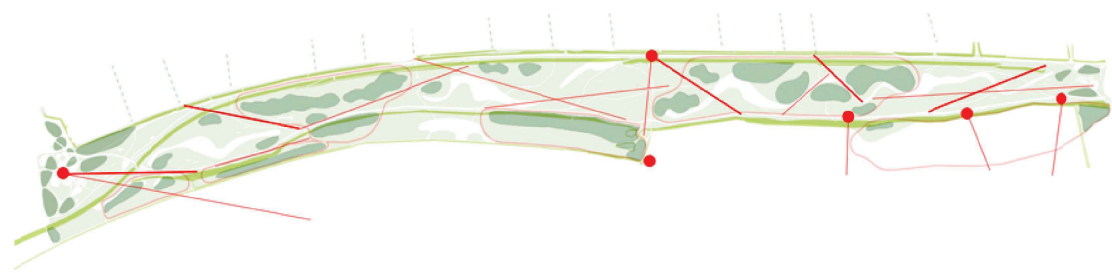
#### Ruch kołowy

Zgodnie ze stanem obecnym nie przewiduje się udostępnienia terenu dla samochodów. Zapewniony będzie wyłącznie dostęp techniczny dla pojazdów obsługi parku poprzez główne aleje piesze oraz dostęp techniczny dla obsługi wału przez bulwar na jego koronie. Zachowane zostaną istniejące zjazdy na teren od strony północnej i południowej oraz dodatkowo po realizacji zabudowy mieszkaniowej w sąsiedztwie w strefie planowanego mostu.

### 3. Kompozycja architektoniczna

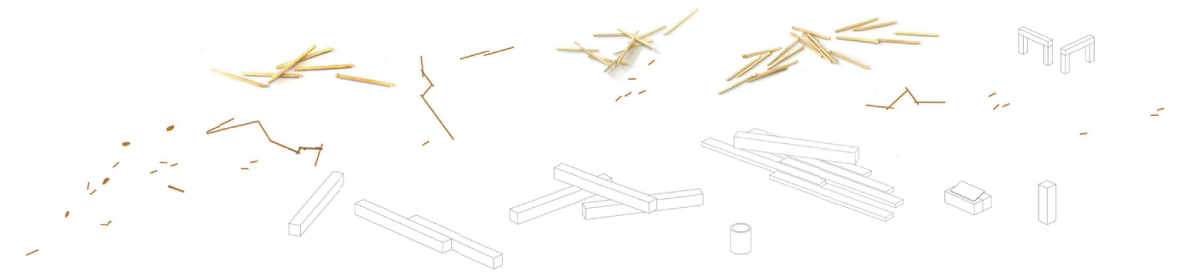
#### Geometria

Park jest zlokalizowany niemal w całości na płaskim terenie pomiędzy wałem powodziowym, który stanowi jego wschodnią, mocną krawędź, a brzegiem Wisły. Krawędź wyznaczona przez wał jest jasno zdefiniowana i mocna w wyrazie, stanowi barierę dostępu poprzecznego, ale także ochronę wizualną oraz wzdłużną linię dostępu oraz wygodnego wglądu w teren. Druga krawędź, wyznaczona przez Wisłę jest zmienna, od skarpy ze ścianą zieleni wysokiej od strony południowej, do łagodnych zejścia z szerokim obniżeniem przy rzece od strony północnej. Dodatkowo część parku w sąsiedztwie Mostu Stefana Grota Roweckiego wyniesiona jest do poziomu wału, umożliwiając wygodne powiązanie planowanymi stacjami metro oraz z miastem.



Osnowę kompozycji Parku stanowią istniejące i wciąż rozwijające się grupy zieleni wysokiej i niskiej rozlokowane zgodnie z prawami i geometrią wtórnej sukcesji naturalnej na nadwiślańskich łąkach. Ten proces, a wraz z nim kompozycja jest zmienny, dynamiczny. Zarośla i drzewa porastające teren dawnych ogródków działkowych samoistnie zaczynają uczytelniać dawne naturalne kształty starorzeczy. Kompozycja zieleni podąża za tymi kształtami. Obszary wskazane do zarośnięcia delikatnie odtworzą relief dawnej topografii, a jednocześnie stworzą ramy otwarcia widokowych, kulisy krajobrazowe i zamknięcia perspektywiczne dla naturalistycznej kompozycji parku.

Obiekty architektoniczne, platformy widokowe, mała architektura, dopełniają naturalistyczną kompozycję odnosząc się do tworów rzeki, do nanosów rzecznych, ciągniętych przez rzekę pni, kłód, drewna, patyków, do podcinanych przez nią drzew, które zamienia w budulec osadzany na brzegach.



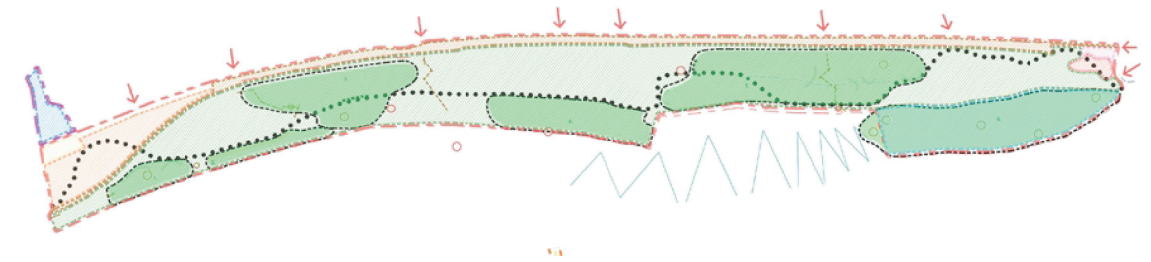
#### 4. Funkcja i użytkowanie

Za względu na planowane przekształcenia terenów sąsiednich – zabudowę terenów dawnej fabryki oraz budowę nowego mostu - użytkowanie Parku musi zmieniać się w czasie.

W miarę realizacji zabudowy mieszkaniowej wzmocnić się będzie lokalne użytkowanie kolejnych odcinków Parku. Docelowo, po realizacji mostu dodatkowej i znacznej aktywizacji ulegnie środkowa część Parku.

Scenariusz kompozycyjny i użytkowy Parku przewiduje te zmiany i chroni jego najcenniejsze strefy.

Strefy aktywności i wzmożonego ruchu zostały rozlokowane na końcach Parku, natomiast jego wnętrze służy rekreacji nie generującej obciążenia dla natury. Naprzemiennie ułożone strefy mocniejszej i słabszej ochrony są dostosowane także do docelowej intensywności urbanistycznej i wynikającej z niej antropopresji.



Regulacja dostępu przyjmie formę elementów naprowadzających i naturalistycznych barier. Elementy naprowadzające w postaci widoków, pomostów, kładek i platform obserwacji będą zachęcać do ich wyboru z uwagi na wygodę i bezpieczeństwo (owady, rosa, błoto, ryzyko zamoczenia butów). W miejscach szczególnie wrażliwych narażonych na antropopresję regulację ruchu wspomagać będą naturalistyczne bariery w postaci gęstych krzewów, zarośli, drzew, terenów podmokłych oraz instalacji w formie land art – będących ogniskami sukcesji naturalnej i niszami ekologicznymi. Interwencje te dodatkowo wzmocnią korytarz ekologiczny.

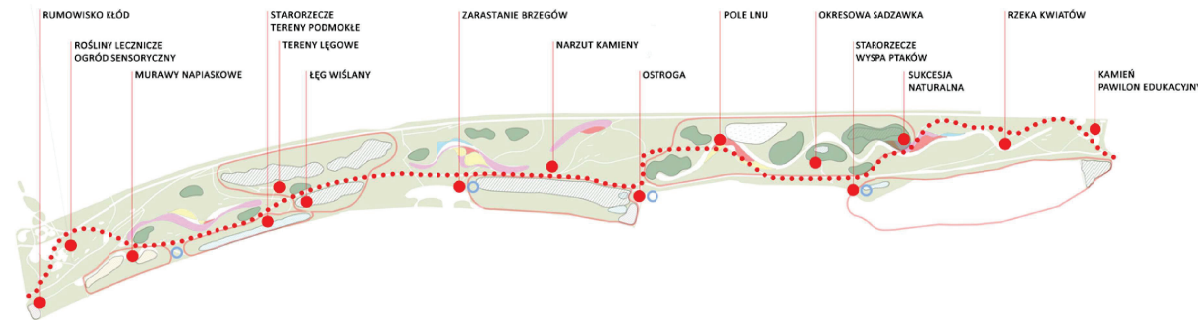
Wyróżniono następujące strefy użytkowania:

- Strefa wejściowa, przy pawilonie Kamień
- Strefa przyrodnicza parku naturalnego z wydzielonymi enklawami przyrodniczymi i obszarami ograniczonej ochrony
- Strefa wału
- Strefa rzeki Wisły
- Strefa łąki rekreacyjnej
- Strefa aktywności



## Ścieżka edukacyjna

Przez teren parku przebiega ścieżka edukacyjna na której znajduje się 15 stacji. Są one związane z enklawami przyrodniczymi i charakterystycznymi elementami krajobrazu przyrodniczego. 1. Kamień, pawilon edukacyjny, 2. Rzeka kwiatów, 3. Sukcesja naturalna, 4. Starorzecze-wyspa ptaków, 5. Okresowa Sadzawka, 6. Pole lnu, 7. Ostroga, 8. Narzut kamienny, 9. Zarastanie brzegów i ławic, 10. Łęg wiślany, 11. Tereny łęgowe, 12. Starorzecze- tereny podmokłe, 13. Murawy napiaskowe, 14. Ogród sensoryczny, 15. Rumowisko kłód – geometria natury. Ścieżka reguluje dostęp, uczy koegzystencji człowieka i natury. Wejście do enklaw – na tereny najcenniejsze przyrodniczo odbywa się poprzez pomosty, kładki i podesty. Ten sposób, sprawdzony w terenach chronionych, skutecznie kanalizuje ruch, zmniejszając liczbę przedęptów i dzikich ścieżek.



Program edukacyjny zakłada również przekaz wiedzy o przyrodzie w ujęciu kulturowym. O wykorzystaniu jej w medycynie, kuchni, bogatej symbolice obecnej w życiu codziennym, wierzeniach i podczas celebracji świąt. Będzie temu służył ogród tematyczny – labirynt sensoryczny, nawiązujący również do ogrodów działkowych i kultury upraw miejskich. Wiedza zebrana w ogrodzie będzie dopełniana na ścieżce przyrodniczej przebiegającej przez park naturalny, ślady ogrodów działkowych będą również podstawa opowieści o botanicznej trwałości przekształceń ekosystemów.

## 5. Rozwiązania materiałowe, konstrukcyjne i instalacyjne projektowanych obiektów małej architektury;

### 5.1 Materiały

Zakłada się wykorzystanie najprostszych materiałów odpowiednich dla wyjątkowego miejsc nad Wisłą, które ma charakter naturalny. Idei zachowania i podkreślenia naturalnego charakteru miejsca jest podporządkowany także dobór materiałów – drewna i roślinność. Tam, gdzie to niezbędne np. w konstrukcji platform widokowych użyte zostaną stal i beton.

### 5.2 Konstrukcja

Obiekty budowane w ramach zadania mają prostą konstrukcję, platformy widokowe – konstrukcja z kratownic stalowych i drewna, pionowa platforma widokowa – konstrukcja drewniana ramowo-kratownicowa.

### 5.3 Instalacje

Dla zasilenia oświetlenia bulwaru oraz wybranych elementów zagospodarowania w zakresie wymaganym przez Zamawiającego zbudowane zostaną elektroenergetyczne instalacje zewnętrzne zasilające oraz stosownie do potrzeb, instalacja monitoringu.

Ze względu na charakter inwestycji obejmującej zagospodarowanie terenu nie zakłada się budowy innych instalacji. Odwodnienie boisk i placów na zasadzie rozsączenia z wychwytem wód opadowych do studni, z możliwością jej wykorzystania do podlewania.

## 6. Wytyczne i zalecenia do wyznaczenia terenów do objęcia ochroną.

Enklawy przyrodnicze związane są z najbardziej wartościowymi przyrodniczo obszarami: murawami napiaskowymi, łągami i starorzeczami, zawierając w sobie obszary je otaczające stwarzając dla nich otulinę –ochronną strefę buforową . Na terenach enklaw zakłada się ograniczony dostęp dla obserwacji zjawisk przyrodniczych.

Projektowane enklawy:

- Enklawa muraw napiaskowych ochrona czynna
- Enklawa lasów łągowych – ochrona bierna
- Enklawa lasu w starorzeczu – ochrona bierna
- Enklawa bioróżnorodności – ochrona czynna
- Enklawa starorzecza – ochrona bierna
- Enklawa łągowisk ptasich – ochrona bierna

Tereny te będą funkcjonować jako strefy ochrony czynnej i biernej. Ochrona czynna polegać będzie na działaniach wspierających naturalne procesy poprzez utrzymywanie muraw napiaskowych, kontynuację restytucji i wzbogacenia łąk, wzmacnianie bioróżnorodności, wzbogacanie naturalnych siedlisk. Ochroną bierna objęto tereny naturalnych procesów. Tutaj rzeka będzie decydować o kształcie i ewolucji przestrzeni. Są to głównie lasy łągowe i podmokłe tereny starorzeczy przy brzegu o najwyższym potencjale przyrodniczym. Jako tereny trudno dostępne, same z siebie uregulują poziom dostępności.

Wydzielone enklawy, jako obszary o wyróżniających się cechach przyrodniczo-krajobrazowych, będą istotnym elementem programu – ścieżki edukacji stanowiąc miejsca obserwacji procesów i zjawisk przyrodniczych.

## 7. Rozwiązania w kontekście ekonomii utrzymania i użytkowania.

Koszty utrzymania parku ograniczono przez wybór strategii utrzymania zieleni tj. oddania pierwszeństwa naturze i sukcesji, ograniczenie pielęgnacji oraz poprzez dobór materiałów, a także przez racjonalizację programu użytkowego

Park będzie urządzony będzie jako Park Naturalny, w którym pierwszeństwo mają procesy przyrodnicze. Zakłada się minimalną ingerencję i minimalne nakłady na utrzymanie i użytkowanie Parku. Ograniczają się one do koszenia oraz pielęgnacji bieżącej zieleni dla zapewnienia bezpieczeństwa użytkowania parku. Ograniczone zostały powierzchnie rabat, zostały one także ulokowane w jednym miejscu, w strefie wejściowej co ułatwia ich utrzymanie.

Projekt zakłada minimalne ingerencje jak najmniejszym kosztem. W celu zachowania charakteru szaty roślinnej konieczne jest przeprowadzanie zabiegów pielęgnacyjnych. Podział na enklawy pozwoli skanalizować działania i ograniczyć je w miejscach oddanych przyrodzie. Obszary ochrony biernej zakładają niemal brak stałych ingerencji. Regulacje kompozycyjne wykorzystują naturalne procesy przyrodnicze w postaci sukcesji wtórnej, co również ogranicza koszty realizacji projektu.

Ograniczeniu kosztów i nakładów pracy na utrzymanie Parku służy także dobór trwałych materiałów. Nawierzchnie z płyt betonowych na bulwarze, żwirowe – alejek w dolinie, masywne drewno zastosowane dla budowy obiektów małej architektury są trwałe i wymagają możliwie najniższych nakładów. Ich rozlokowanie pozwala na łatwy dostęp celem dozoru i napraw.

Oświetlenie zostało ograniczone do ciągu bulwaru, co pozwala na redukcję zanieczyszczenia świetlnego oraz kosztów jego utrzymania.

KONKURS REALIZACYJNY, JEDNOETAPOWY NA KONCEPCJĘ PARKU NATURALNEGO GOŁĘDZINÓW W WARSZAWIE

TABELA ELEMENTÓW ZAGOSPODAROWANIA

Załącznik nr 5b2 do Regulaminu

Lp.	Nazwa/funkcja/elementu zagospodarowania	Ilość	UWAGI
1.	Mała architektura		
1.1.	ławki/siedziska	59	
1.2.	kosze na śmieci	37	
1.3.	elementy informacyjne	30	
1.4.	stojaki na rowery	45	
	<i>Inne elementy małej architektury zaproponowane przez Uczestnika Konkursu w przedstawionej koncepcji. (poniżej określić jakie)</i>		
1.5.	Land art.	3	
2.	Wyniesione podesty widokowe z zadaszeniem	2	
3.	Plac zabaw (poniżej wymienić elementy placu zabaw)	1	
3.1.	Piaskownica	1	
3.2.	Elementy do wspinania	3	
3.3.	Ścieżka sensoryczna	1	
3.4.	Równoważnia	9	
3.5.	Ścieżka zdrowia	1	
4.	Elementy strefy aktywności (poniżej wymienić elementy strefy aktywności)		
4.1.	Minikosz	1	
4.2.	Flowpark	1	
4.3.	Skatepark	1	
4.4.	Pumptrack	1	
5.	Oświetlenie		
5.1.	Oświetlenie wysokie modernizowanego ul. Wybrzeże Puckie	60	
5.2.	Oświetlenie wysokie pozostałe	7	
5.3.	Oświetlenie niskie	23	
	<i>Inne elementy zagospodarowania terenu zaproponowane przez Uczestnika Konkursu w przedstawionej koncepcji. (poniżej określić jakie)</i>		
6.	Minikosz	1	
7.	Ogród sensoryczny	1	
8.	Ogród deszczowy	2	
9.	Górka widokowa	1	
10.	Sadzawka	1	

TABELA BILANSU POWIERZCHNI PARKU

CZĘŚĆ REALIZACYJNA

Załącznik nr 5b2 do Regulaminu

Lp.	Nazwa/funkcja/element programu	Powierzchnia (m2)	UWAGI
1.	Powierzchnie utwardzone	22847,91	
1.1.	Nawierzchnie mineralne	29136,36	
1.2.	Nawierzchnie inne utwardzone (poniżej podać jakie typy nawierzchni utwardzonych)		
1.2.1.	Modernizacja Wybrzeża Puckiego - płyty betonowe	18348,13	
1.2.1.	Place betonowe	1701,47	
1.5.	Powierzchnie utwardzone placu zabaw (o ile występują)	52,88	
1.6.	Powierzchnie tarasów i trapów drewnianych	2745,43	
	<i>Inne powierzchnie utwardzone zaproponowane przez Uczestnika Konkursu w przedstawionej koncepcji. (poniżej określić jakie)</i>		
3.	Schody terenowe	166,98	
2.	Zieleń	626397,3	
	<i>Inne powierzchnie zagospodarowania terenu zaproponowane przez Uczestnika Konkursu w przedstawionej koncepcji. (poniżej określić jakie)</i>		
4.	Sadzawka	43,77	
5.	Rampy dla niepełnosprawnych	544	
<b>Razem powierzchnia</b>		<b>650000</b>	

**UWAGA:**

\* W przypadku zaproponowania elementów/powierzchni zagospodarowania wynikających z przedstawionej koncepcji Uczestnik konkursu powinien dodać do tabeli te pozycje.

*Uczestnicy konkursu mogą proponować modyfikacje i uzupełnienia programu i funkcji wynikających z Załącznika nr 6b do Regulaminu, które zostaną poddane ocenie.*



KONKURS REALIZACYJNY, JEDNOETAPOWY NA KONCEPCIĘ PARKU NATURALNEGO GOŁĘDZINÓW W WARSZAWIE

Informacja o planowanych kosztach realizacji Inwestycji oraz kosztach wykonania Przedmiotu usługi

Załącznik nr 5a do Regulaminu

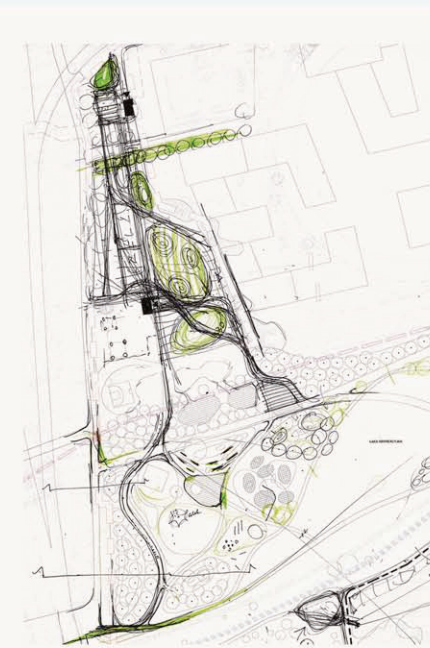
L.p.	Opis	Wartość [netto]
<b>1.</b>	<b>Roboty zewnętrzne na terenie Inwestycji</b>	
1.1.	Nawierzchnie: ścieżki, chodniki, place	5 100 000 zł
1.2.	MAŁA ARCHITEKTURA: ławki, kosze, stojaki rowerowe, tablice informacyjne oraz inne elementy małej architektury zaproponowane w koncepcji	620 000 zł
1.3.	Wyniesione podesty widokowe z zadaszeniem	173 000 zł
1.4.	Elementy strefy aktywności	760 000 zł
1.5.	Naturalny plac zabaw (robinsonada)	57 097 zł
1.6.	Roboty ziemne	1 260 000 zł
1.7.	Zieleń	1 350 000 zł
1.8.	Oświetlenie	320 000 zł
	<i>inne elementy zagospodarowania zaproponowane przez Uczestnika konkursu w programie funkcjonalno-użytkowym:</i>	
1.9.		
1.10.		
...*		
...*		
...*		
<b>2</b>	<b>Sieci i przyłącza na terenie inwestycji</b>	<b>116000.56 zł</b>
<p><b>UWAGA:</b>                      * W przypadku niewymienionych w tabeli elementów zagospodarowania, a zaproponowania w przedstawionej koncepcji, Uczestnik konkursu powinien dodać do tabeli te pozycje.</p>		
<b>Szacunkowy koszt NETTO realizacji Inwestycji (suma 1 do 2)</b>		<b>9 756 097,56 zł netto</b>
<b>Szacunkowy koszt BRUTTO realizacji Inwestycji (suma 1 do 2)</b>		<b>12 000 000 zł brutto</b>
<b>Szacunkowy łączny koszt NETTO wykonania Przedmiotu usługi opisanej w Załączniku nr 1 do Regulaminu (Istotne postanowienia umowy)</b>		<b>487 804,87 zł netto</b>
<b>Szacunkowy łączny koszt BRUTTO wykonania Przedmiotu usługi opisanej w Załączniku nr 1 do Regulaminu (Istotne postanowienia umowy)</b>		<b>600 000 zł brutto</b>





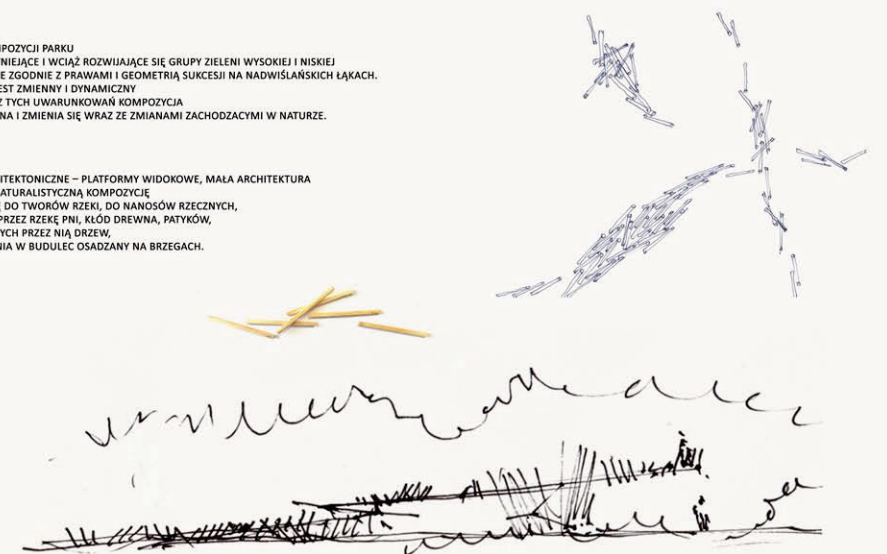
IDEA

URZECZENI - LUDZIE, PRZYRODA, WSPÓŁISTNIENIE  
"NATURUM WISŁA"



OSNOWE KOMPOZYCJI PARKU  
STANOWIĄ ISTNIEJĄCE I WCIAŻ ROZWIJAJĄCE SIĘ GRUPY ZIELENI WYSOKIEJ I NISKIEJ  
ROZŁOKOWANE ZGODNIE Z PRAWAMI I GEOMETRIĄ SUKCESJI NA NADWISŁAŃSKICH ŁĄKACH.  
TEN PROCES JEST ZMIENNY I DYNAMICZNY  
WYNIKAJĄCA Z TYCH UWARUNKOWAŃ KOMPOZYCJA  
JEST SWOBODNA I ZMIENIA SIĘ WRAZ ZE ZMIANAMI ZACHODZĄCYMI W NATURZE.

OBIEKTY ARCHITEKTONICZNE - PLATFORMY WIDOKOWE, MAŁA ARCHITEKTURA  
DOPENIAJĄ NATURALISTYCZNĄ KOMPOZYCJĘ  
ODNOŚCĄ SIĘ DO TWORÓW RZĘKI, DO NANOŚÓW RZĘCZNYCH,  
CIĄGNIĘTYCH PRZEZ RZĘKĘ PNI, KŁÓD DREWNA, PATYKÓW,  
DO PODCINANICH PRZEZ NIĄ DRZEWEK,  
KTÓRE ZAMIENIA W BUDULEC OSADZANY NA BRZEGACH.



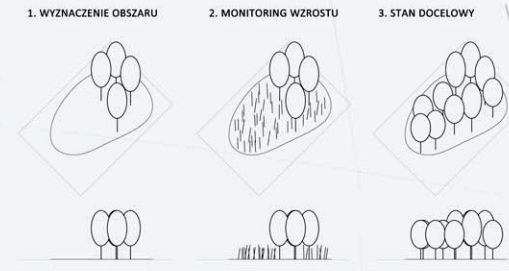
SKICZE KONCEPCYJNE



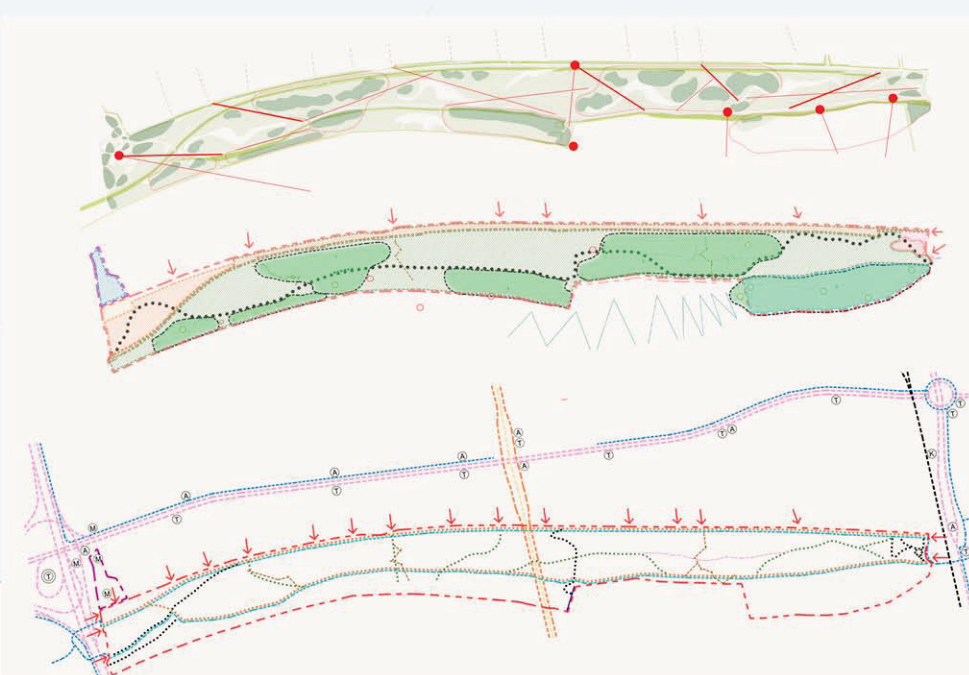
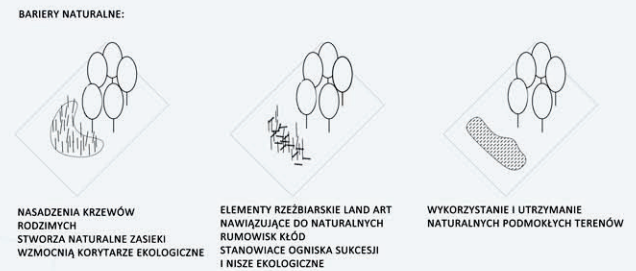


RYTM CZASOPRZESTRZENNY - RYTM DOLINY RZECI

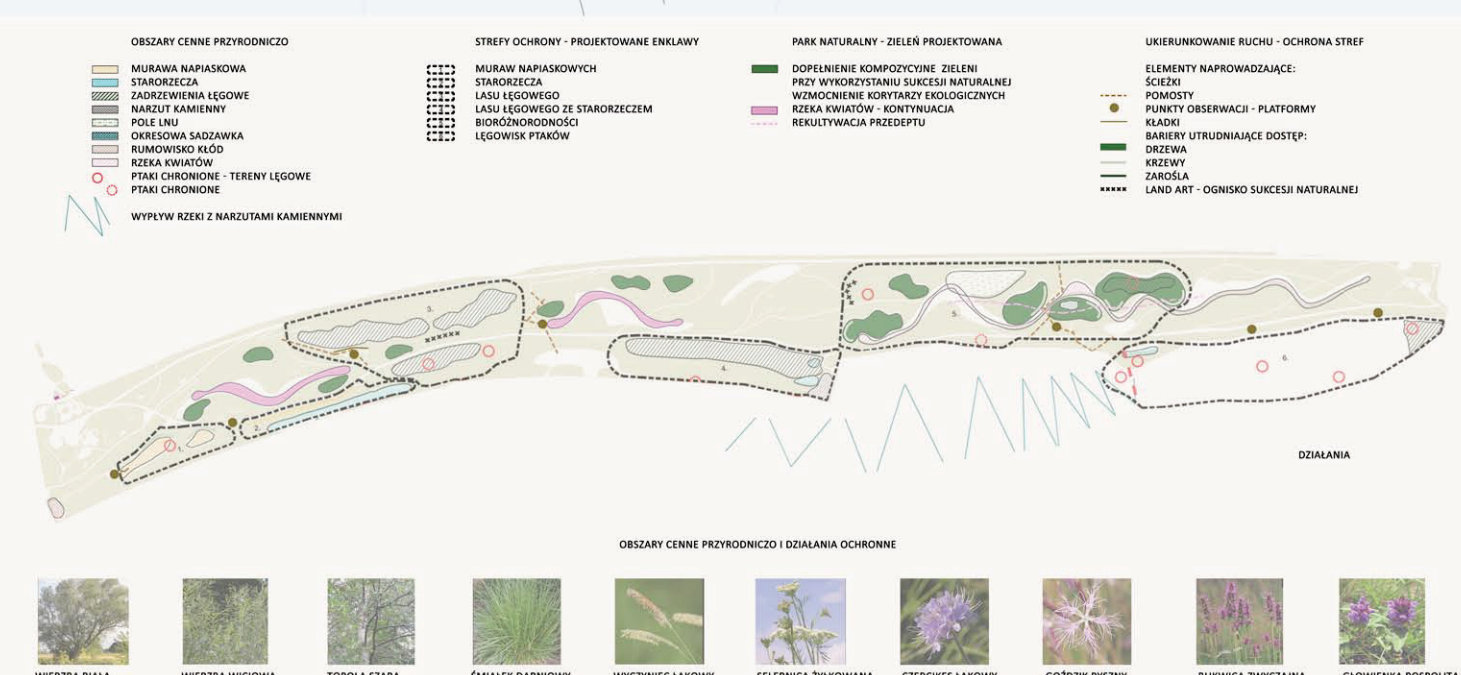
DOPELNIENIE KOMPOZYCJI ZIELENI POPRZECZ WYKORZYSTANIE PROCESU SUKCESJI NATURALNEJ  
OBSERWACJA PROCESU / BADAŃ / WALOR EDUKACYJNY



OCHRONA PRZYRODY POPRZECZ WZNACZENIE ENKLAW I UKIERUNKOWANIE RUCHU UŻYTKOWNIKÓW  
ELEMENTY REGULACJI RUCHU SYSTEM UDOGODNIEN I BARIER UTRUDNIAJĄCYCH DOSTĘP



- KOMPOZYCJA**
- POWIĄZANIA WIDOKOWE
  - PUNKTY WIDOKOWE
  - OSIE KOMPOZYCYJNE
  - REGULACJA KOMPOZYCJI ZIELENI
  - DOPELNIENIE FORM - MONITOROWANA SUKCESJA NATURALNA
- FUNKCJA**
- STREFA WOKÓŁ PAVILONU "KAMIEŃ" - BRAK INGERENCJI
  - STREFA WEJŚCIOWA - PRZY PLANOWANEJ STACJI METRA
  - STREFA WEJŚCIOWA PRZY PAVILONIE KAMIEŃ
  - STREFA AKTYWNOŚCI
  - STREFA REKREACYJNA
  - STREFA PRZYRODNICZA - PARK NATURALNY
  - STREFA OCHRONY
  - ŚCIEŻKA EDUKACYJNA
  - STREFA WAŁU PRZECIWPÓDZIOWEGO
  - STREFA RZECI WISŁY
- KOMUNIKACJA**
- DROGI GŁÓWNE - ISTNIEJĄCE
  - TORY KOLEJOWE
  - PLANOWANA LINIA TRAMWAJOWA
  - PLANOWANY MOST
  - ŚCIEŻKI ROWEROWE - ISTNIEJĄCE
  - PRZYSTANEK TRAMWAJOWY
  - PRZYSTANEK AUTOBUSOWY
  - PRZYSTANEK KOLEJOWY
  - PĘTLA TRAMWAJOWA
  - DWÓRZEC WARSZAWA-PRAGA
  - PLANOWANY PRZYSTANEK TRAMWAJOWY
  - PLANOWANY PRZYSTANEK AUTOBUSOWY
  - PLANOWANA STACJA METRA
  - ŚCIEŻKI ROWEROWE PROJEKTOWANE
  - ŚCIEŻKI PIESZE ISTNIEJĄCE
  - ŚCIEŻKI PIESZE PRZY ŚCIEŻCE ROWEROWEJ - POSZERZENIE
  - ŚCIEŻKI PIESZE PROJEKTOWANE
  - POMOSTY PIESZE PROJEKTOWANE
  - OSTROGA RZĘCZNA - DOSTĘP TECHNICZNY
  - WEJŚCIE NA TEREN PARKU

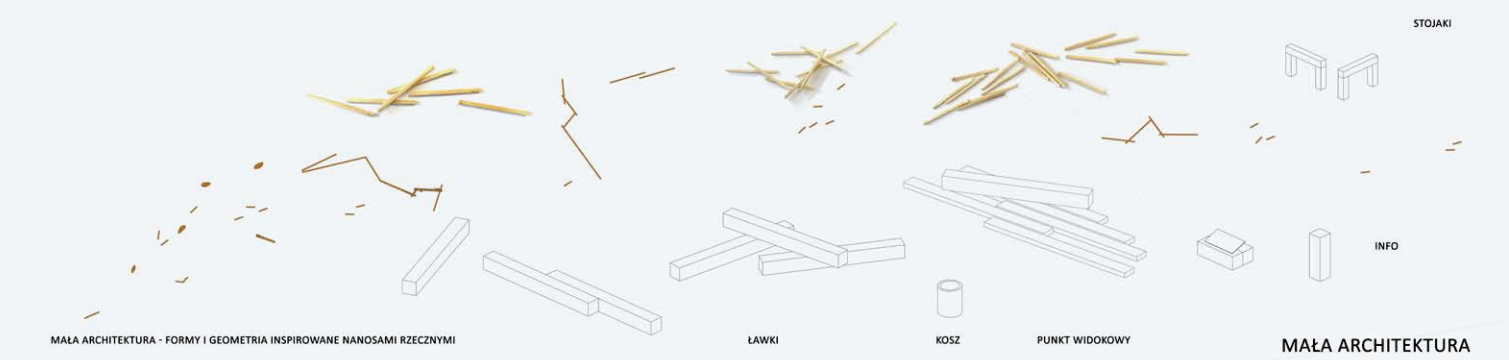
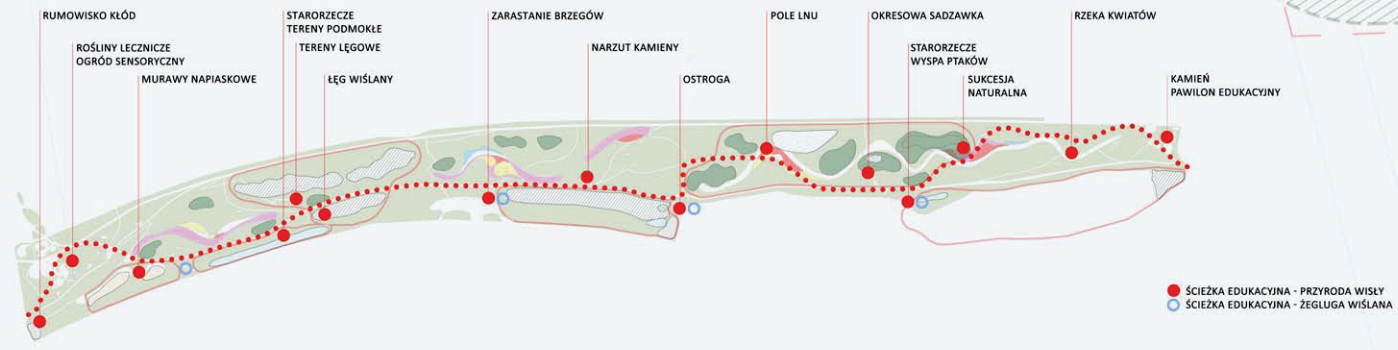


- OBSZARY CENNE PRZYRODNICZO I DZIAŁANIA OCHRONNE**
- WIERZBA BIAŁA
  - WIERZBA WICIOWA
  - TOPOLA SZARA
  - ŚMIAŁEK DARNIOWY
  - WYCZYNIĘK ŁĄKOWY
  - SELERNICA ŻYŁKOWANA
  - CZERCIEKĘS ŁĄKOWY
  - GOZDZIK PIŚNYNY
  - BUKWICA ZWYCZAJNA
  - GŁOWIENKA POSPOLITA

SCHEMATY

DZIAŁANIA W ZAKRESIE OCHRONY PRZYRODY





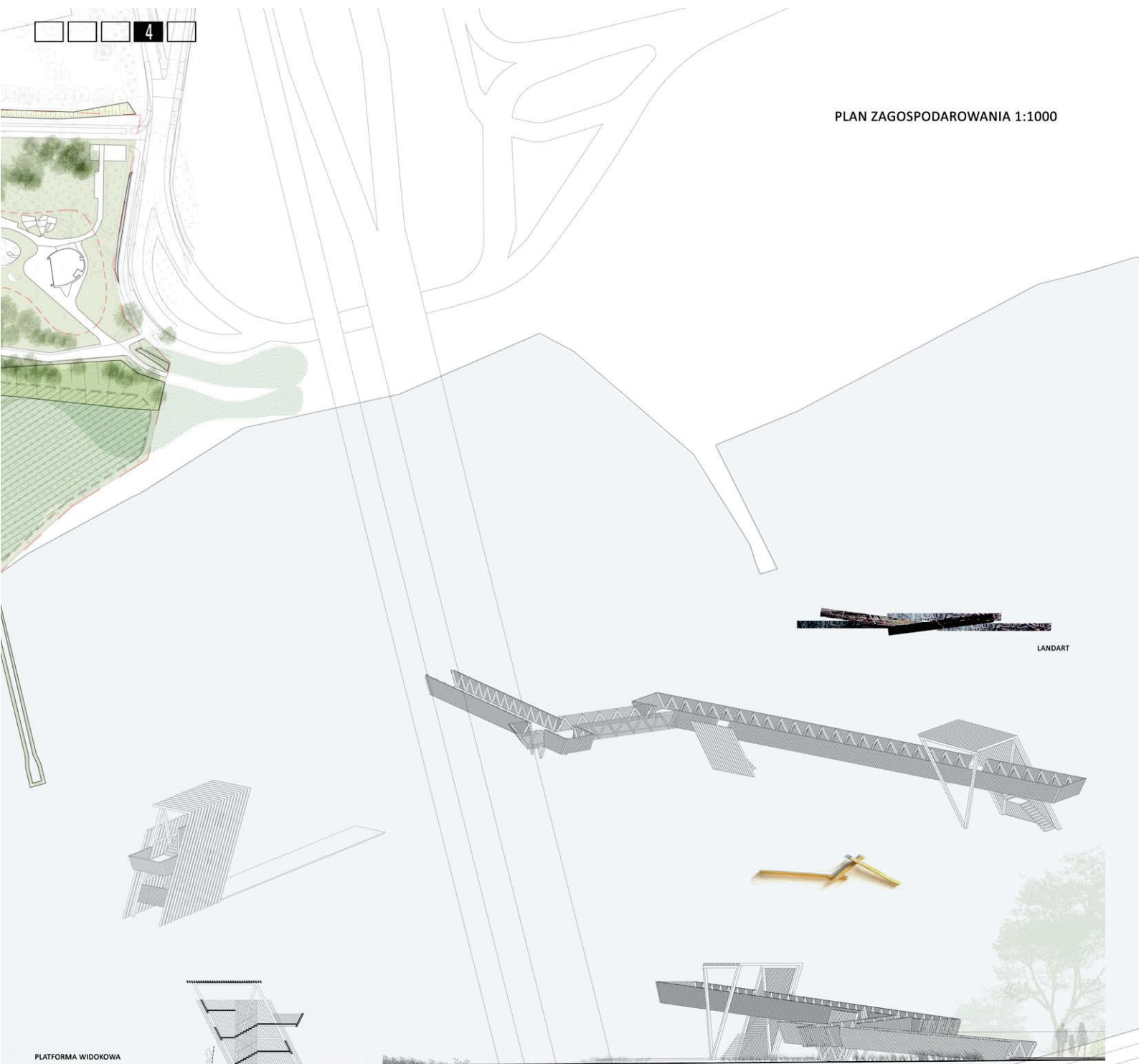
STREFA AKTYWNOŚCI | ŁĄKA REKREACYJNA



STREFA PRZYRODNICZA - PARK NATURALNY



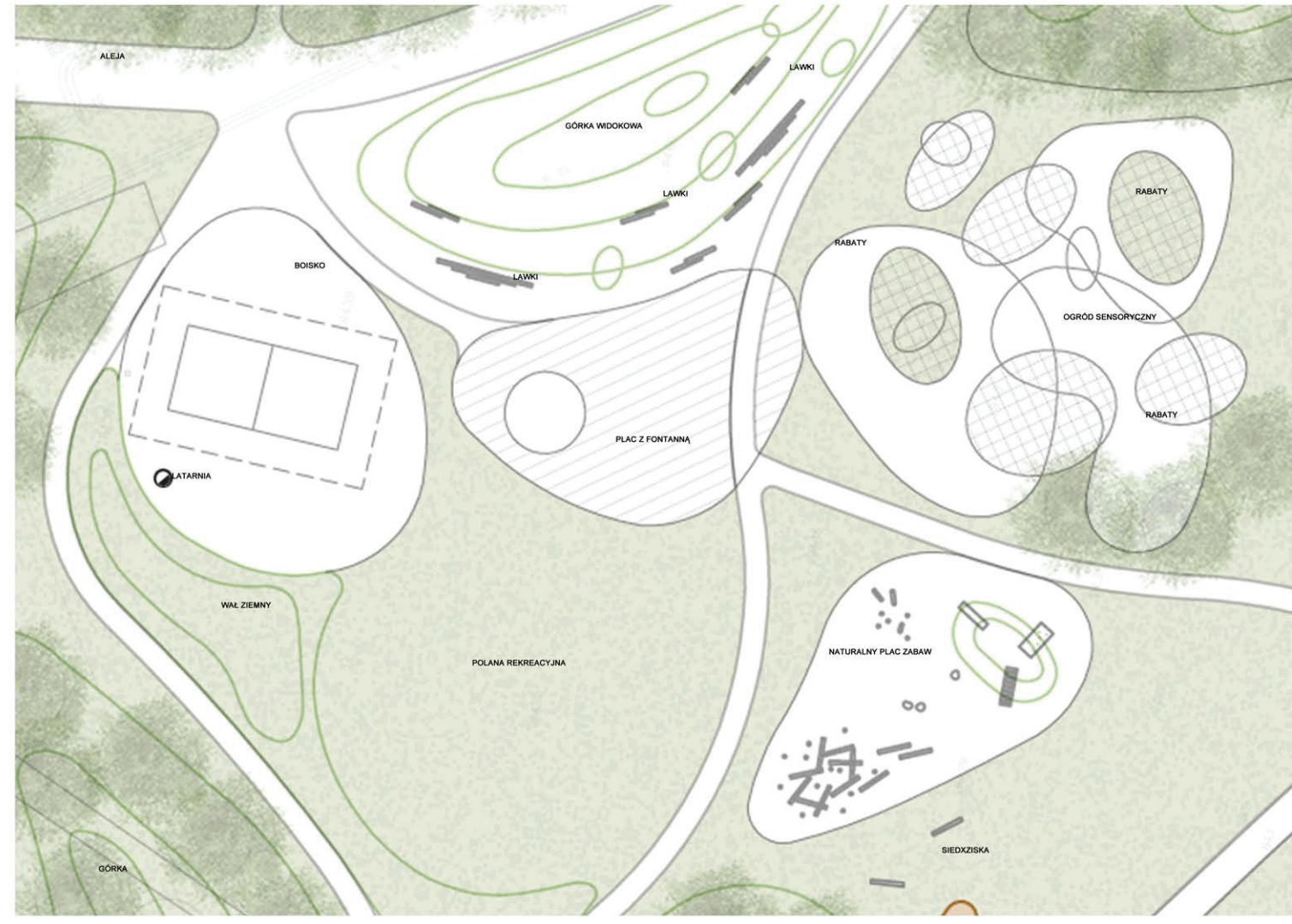
PLAN ZAGOSPODAROWANIA 1:1000



LANDART

PLATFORMA WIDOKOWA

1-1



2-2

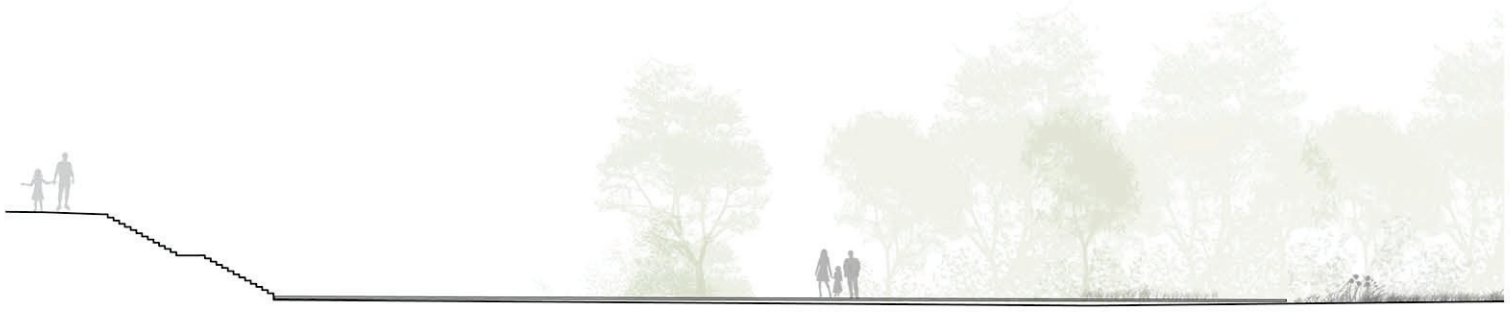
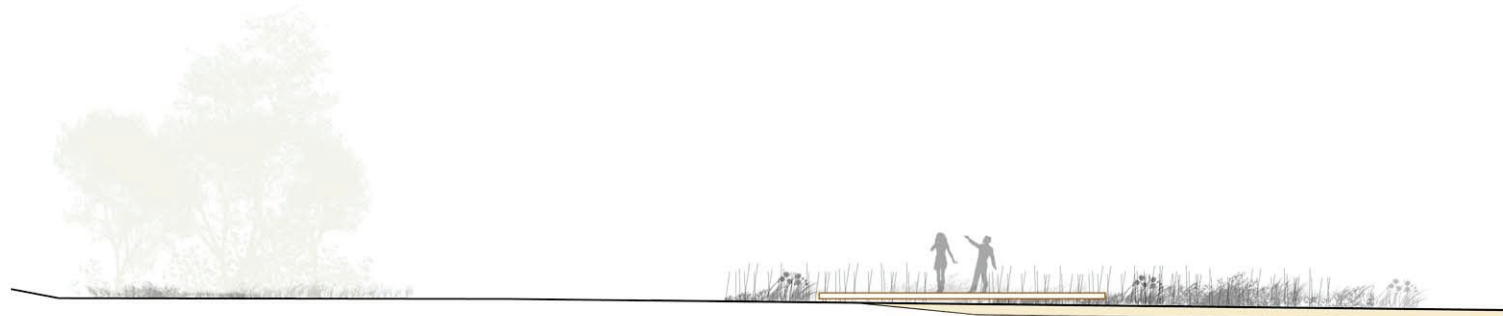
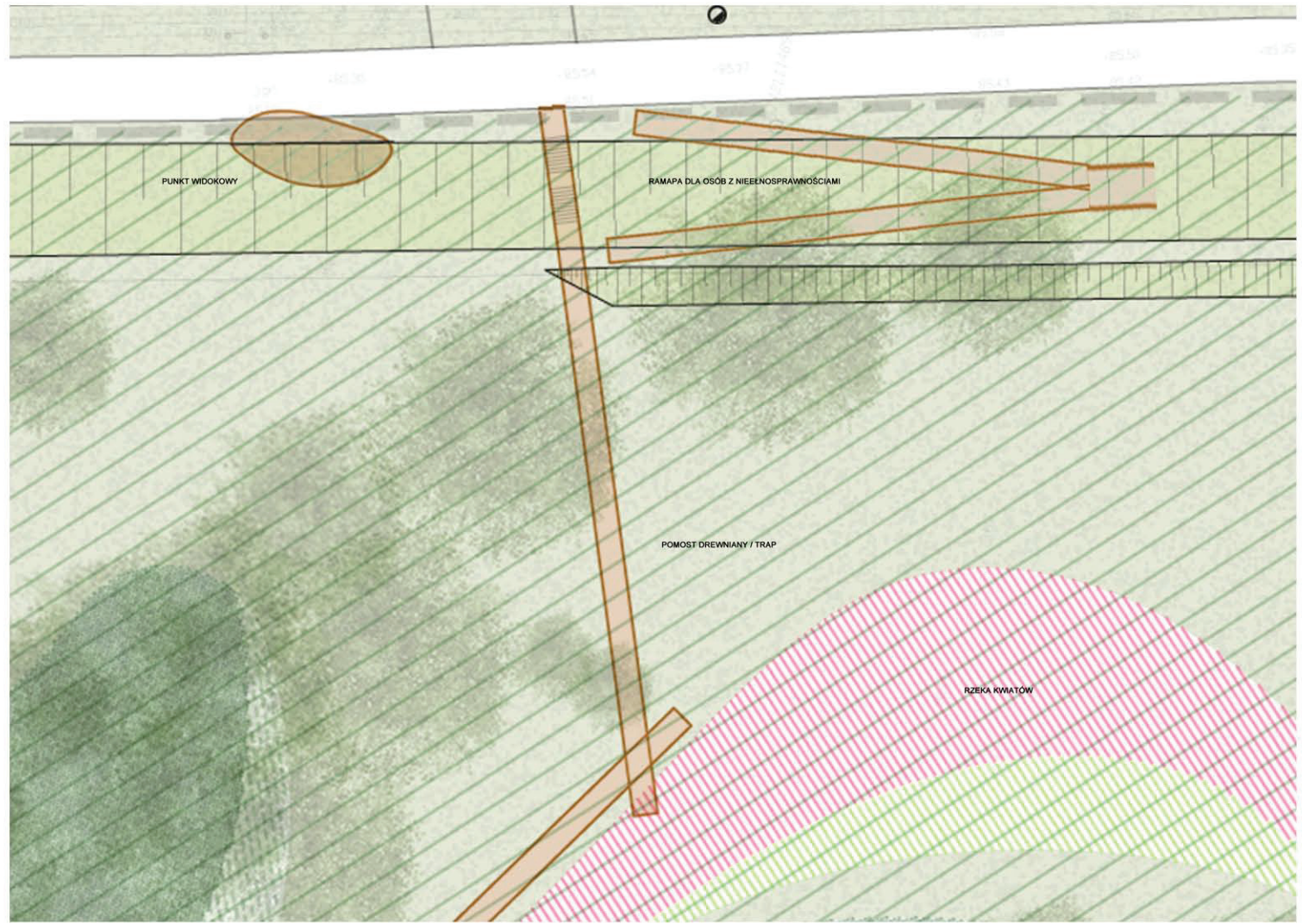
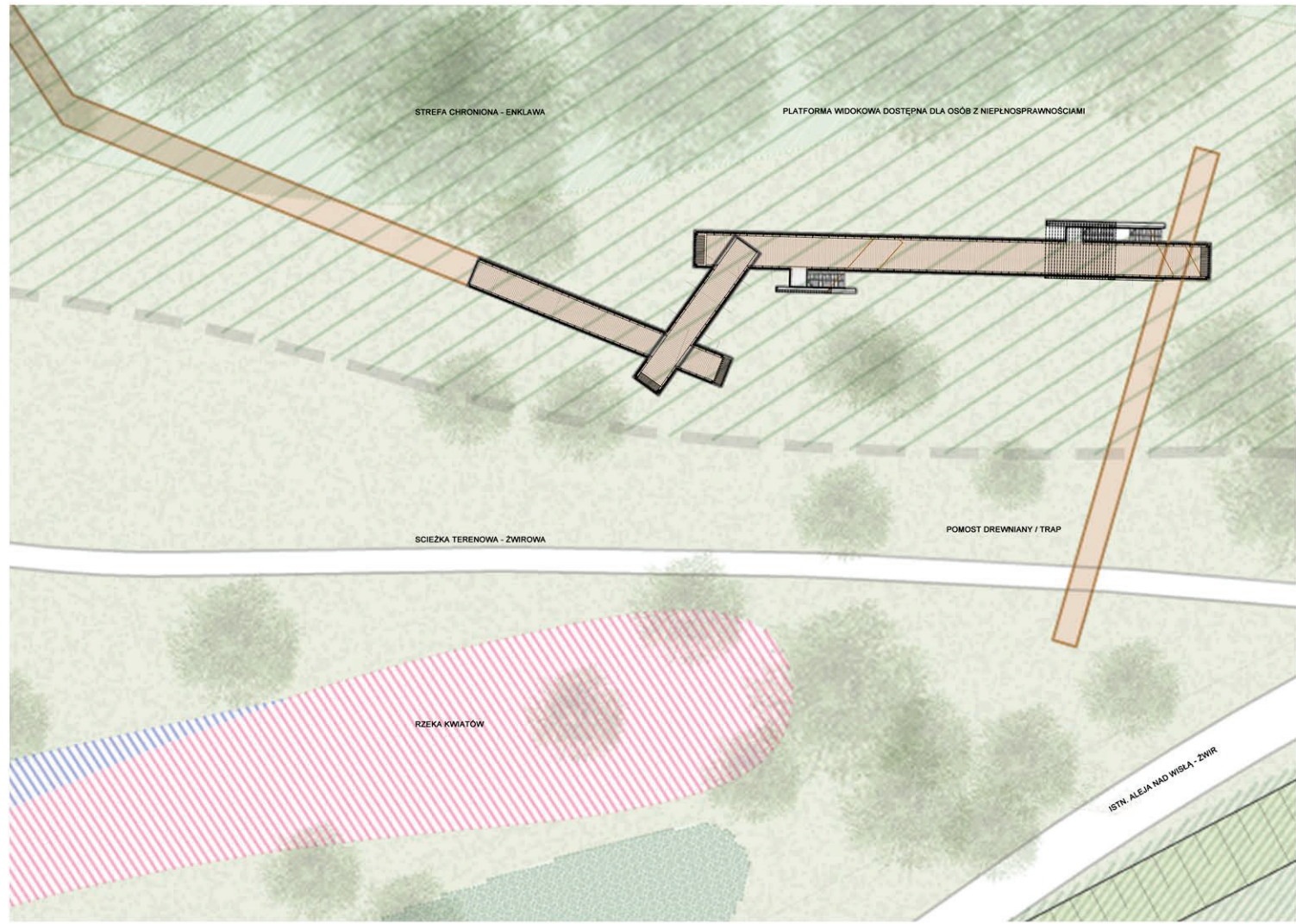


PLATFORMA WIDOKOWA



STREFA REKREACJI I WYPOCZYNKU





PLATFORMA WIDOKOWA DOSTOSOWANA DLA OSÓB Z NIEPEŁNOSPRAWNOŚCIAMI



BULWAR